

# Le mag

n°29  
Juillet  
Août  
2019

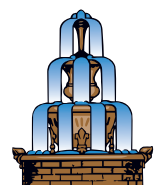
Le magazine  
d'information  
de Fontenay-le-Comte

Le **14**  
**juillet**  
2019  
Plaine des Sports

20h : Grand Lieu  
**CONCERT**

23h :  
feu d'artifice

23h15 : bal  
avec DJ



Fontenay-le-Comte  
Vendée

**Adoptez la coloration végétale tout près de chez vous.**

Ouvert du mardi au samedi **NON STOP**

**100% NATUREL** MADE IN FRANCE

GÉNÉRATION VÉGÉTALE

Salon de coiffure **FIGURATIF**

9, rue des drapiers  
FONTENAY LE COMTE

**02 51 69 71 60**

**nestenn**

ACHAT  
VENTE  
LOCATION  
ESTIMATION

GROUPES D'AGENCES IMMOBILIÈRES by **AVIS**

**02 28 13 91 91**

94 av du Pdt F Mitterrand - 85200 FONTENAY LE COMTE  
fontenaylecomte@nestenn.com

Retrouvez tous nos biens sur [www.nestenn.com](http://www.nestenn.com)

**APG COURTAGE**  
ACHETEZ PLUS GRAND !

**02 51 00 65 05**  
**06 63 32 16 65**

**COURTIER SPÉCIALISÉ EN CRÉDIT IMMOBILIER**

2, rue du Général Malet - 85200 Fontenay-Le-Comte • [anne.jourdain@apg-courtage.fr](mailto:anne.jourdain@apg-courtage.fr)

**VOTRE AGENCE** À Fontenay le Comte  
3, rue du Docteur Audé Tél. 02 51 69 09 68

groupama.fr

**0 800 250 250** Service & appel gratuits

**Groupama** la vraie vie s'assure ici

Groupama Centre Atlantique - Casier de Médecins Michel Agreste 2 Avenue de L'Europe CS 50000 - 79144 Noix Cedex 3 - 841 047 696 RCS Noix - Emplacement de Certificat Mutualités - Entreprise régie par le Code des assurances et soumise à l'Autorité de Contrôle Prudential et de Résolution (ACPR) 41 rue La Fayette 75001 Paris.

**Pressing Eco-Responsable Sans solvant**

**CK PRESSING**

**éco-défis** les 3 rames

Parking du Centre Leclerc & Rue du Port  
FONTENAY-LE-COMTE

Retrouvez nos promotions sur

LE VRAI CONSEIL **FILLONNEAU MENAGER**

**pulsat** MULTIMÉDIA / SATELLITE  
ÉLECTROMÉNAGER SAV-VENTE

**FILLONNEAU SONO**  
SONORISATION / SCÈNE MOBILE  
ÉCLAIRAGE / VIDÉO

**02 51 87 34 10** **02 51 00 54 38**

**RUE HENRI AUCHER - 85200 FONTENAY LE COMTE**

**s.a.r.l. LETEAU**

PLATRERIE - STAFF - CARRELAGE - FAÏENCE  
Cloisons sèches - Escalier sur voûte sarrasine  
CHEMINÉES

12, rue du Maréchal Leclerc - 85200 FONTENAY-LE-COMTE  
Tél. 02 51 69 22 59 - Fax : 02 51 69 30 71 - [sarl.leteau@orange.fr](mailto:sarl.leteau@orange.fr)

**belair** De la seconde au BTS  
Sciences, services, vente  
animations, sport

Fontenay le Comte - **02 51 50 11 44**  
[www.lyceebelair.fr](http://www.lyceebelair.fr) - [legta.fontenay@educagri.fr](mailto:legta.fontenay@educagri.fr)

**SERVICE À DOMICILE AGRÉÉ**

**VILL'ADOM** Sud Vendée

AIDE-MÉNAGÈRE (tout public)  
AUXILIAIRE DE VIE (aux personnes âgées et aux personnes handicapées)

E-mail : [contact@villadom.fr](mailto:contact@villadom.fr) - 02 51 52 57 10  
VILL'ADOM Sud Vendée - 3, place du Dauphin  
FONTENAY LE COMTE

*Optique Margogne*

[www.margogne-optique.fr](http://www.margogne-optique.fr)

84, rue de la République 85200 Fontenay-le-Comte 02 51 69 03 13  
Place des Halles 85120 La Châtaigneraie 02 51 87 91 33  
13, rue de Fontenay 79160 Coulonges/L'Autize 05 49 06 18 96

**LES GARAGES CHAIGNEAU**

**02 51 69 62 90**  
[www.lesgarageschaigneau.com](http://www.lesgarageschaigneau.com)

suivez nous sur Facebook

**TOYOTA**  
Deux-Sèvres & Vendée

**AUTOSUR**  
CONTROLE TECHNIQUE AUTOMOBILE

Zae des 3 Canons - 85200 FONTENAY LE COMTE

Rendez-vous par téléphone au **02 51 51 02 70**  
ou en ligne sur [contrôle-technique.autosur.fr](http://contrôle-technique.autosur.fr)

**GARANTIE TOTALE**

**MOBALPA**  
CUISINES, BAINS & RANGEMENTS

Rond point des sources de la Vendée - 85120 LA CHÂTAIGNERAIE - LA TARDIÈRE  
**02 28 13 90 21** - [contact.magasins@mobalpa-latardiere.com](mailto:contact.magasins@mobalpa-latardiere.com)

**IBM IMMOBILIER.COM DEVIENT ARTHURIMMO.COM**

**ARTHURIMMO.COM**  
LE RESEAU NATIONAL IMMOBILIER 100% EXPERT

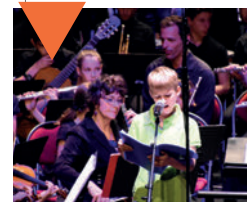
**EXPERT IMMOBILIER**  
**RECHERCHE DE BIENS À VENDRE OU À LOUER**

4 bis rue de la République - FONTENAY LE COMTE - **02 51 50 06 06**

# Retour en images

28 et 29 mai à l'ECC : spectacle *l'histoire véridique de Tchikidan*  
Ce conte est inspiré de la suite musicale TCHIKIDAN  
créée par Étienne PERRUCHON.

Cette version fut entièrement réécrite pour mieux coller à la  
dramaturgie de l'histoire et à la spécificité de l'École Municipale  
de Musique et de Danse de Fontenay-Le-Comte.



Lotissement Espierre :  
nouvel éclairage public

Police Municipale :  
acquisition de deux scooters pour une  
action optimisée sur le terrain.



Vendredi 14 juin, inauguration de  
La Maison des Entreprises et du  
Territoire (MET) en présence des  
officiels et des entrepreneurs.  
[voir article p.19]

## Chères Fontenaisiennes, chers Fontenaisiens,

Le top départ des animations estivales est donné ! Que ce soit pour les rendez-vous culturels, sportifs et musicaux.

Plusieurs temps forts rythmeront cette saison estivale :

- le 14 juillet, sur la Plaine des Sports, la soirée festive débutera par un concert pop rock, suivi d'un feu d'artifice et du traditionnel bal avec DJ. Pour les plus petits des structures gonflables dès le début de l'après-midi ;
- le festival « Les Ricochets » nous enchantera avec ses concerts, spectacles de cirque et de théâtre, gratuits et accessibles à tous ;
- La Plage verte avec ses structures gonflables géantes dont l'accès est libre ;
- les expositions du musée de Fontenay-le-Comte à découvrir jusqu'au 29 septembre ;
- et l'incontournable Parcabout pour les aventuriers.

Je vous souhaite un bel été à Fontenay-le-Comte !

Bonne lecture,



**Jean-Michel LALÈRE**  
Maire de Fontenay-le-Comte

## **P. 3 - Retour en images**

### **P. 4 - Édito**

### **P. 5/8 - Actualité**

› Les animations de l'été

### **P. 9/12 - Territoire et quartiers**

› Florence Arthaud

› La Maison des associations

### **P. 13/14 - Zoom**

› Le SAGE

### **P. 15/16 - Commerce**

› Les nouveaux commerces

› Les "apéros" de Fontenay Action

### **P. 17 - Agenda sportif**

### **P. 18/19 - Communauté de communes**

› Sycodem

› La Maison des Entreprises et du territoire

### **P. 20 - En bref**

› *Allo Écoute Parents*

› La zone de rencontre

### **P.21 - Mairie pratique**

› Numéros utiles

› Permanences des élus

› Don du sang

### **P. 22 - Droit d'expression**

---

#### **Directeur de la publication :**

Jean-Michel LALÈRE

#### **Rédactrice en chef :**

Christine ROSSI

#### **Rédaction :**

Jean-Pierre RÉTHORÉ et Natacha DEPREURAND

#### **Conception :**

Christine ROSSI

#### **Iconographie, graphisme :**

Aurélie DEVANNE, Thierry MACÉ ou précisé

#### **Crédits photos :**

Jean-Pierre RÉTHORÉ, Ronny LOUINEAU, services municipaux ou précisé

#### **Régie publicitaire et impression :**

Tessier Communication S.A.S. au capital de 180 000 € - SIRET 329 680 011 00015 - APE 1812Z

Tirage 8 000 exemplaires

ISSN : 2426-8232

[www.fontenay-le-comte.fr](http://www.fontenay-le-comte.fr)

 [facebook.com/ville.fontenaylecomte](https://facebook.com/ville.fontenaylecomte)

 [twitter.com/VilleFontenay](https://twitter.com/VilleFontenay)

## CET ÉTÉ À FONTENAY-LE-COMTE

**C'est parti pour les rendez-vous de l'été : concerts, arts de la rue, arts plastiques, visites culturelles, Plage Verte, Parcabout, ateliers et jeux à partager en famille, les animations sont nombreuses, variées, à destination de tous et pour la plupart gratuites.**

**À vos agendas !**

### MUSÉE

- **Anatomie du mouvement**  
Exposition temporaire à partir des collections du musée  
Jusqu'au 29 septembre



Peintures, gravures et dessins académiques datant du 19<sup>e</sup> siècle et de la Renaissance, mettant en scène le mouvement du corps du modèle et de l'artiste. Pour accompagner ces œuvres, le musée de Fontenay-le-Comte a emprunté

au Fonds national d'art contemporain la sculpture murale de Julio LE PARC, *Cercles virtuels par déplacement du spectateur*, dans le cadre de l'opération nationale le Catalogue des désirs.

- **Le Greta sort de ses réserves**  
Exposition temporaire à découvrir dans plusieurs commerces du centre historique de la ville  
Jusqu'au 22 septembre



Le Musée de Fontenay-le-Comte invite un groupe d'adultes du GRETA à s'approprier les collections en devenant commissaire d'exposition. Projet d'une année sur le thème *La valeur travail*. Les participants ont choisi les œuvres et déterminé leur installation. Les stagiaires du

GRETA proposent également aux visiteurs un livret-jeu autour des œuvres, à la découverte de slogans écrits autour de la valeur travail et de la phrase mystère... Dépliant et livret-jeu à retirer à l'Office de Tourisme, au musée et chez les commerçants participants.

- **Collections revisitées #4**  
Exposition valorisant les projets annuels menés avec les scolaires et les enfants participant aux stages durant les vacances.  
Jusqu'au 22 septembre

- **Visites-éclair, 30 min.**  
Chaque jeudi du 11 juillet au 29 août à 16h

La découverte de l'œuvre cinétique de Julio Le Parc, la peinture *Hercule combattant le serpent* de Henri-Joseph de Forestier, la salle Naturalia... sur les collections permanentes ou l'exposition Anatomie du mouvement.

- **Visites flash, 5 min.**  
Chaque jour, quelle que soit l'heure, coup de projecteur sur une œuvre du musée  
Un médiateur propose aux visiteurs du musée un éclairage sur une œuvre parmi celles présentées dans les salles d'expositions.

- **Visites-ateliers en famille**  
Chaque mercredi du 10 juillet au 28 août à partir de 15h  
Jeux sensoriels pour découvrir de manière ludique certaines collections du musée à l'aide de boîtes à toucher, de mallettes « de couvre-chefs », puzzles, espace lecture et jeux

La ville de Fontenay-le-Comte présente

# Le 14 juillet 2019

Plaine des Sports  
André Forens

<p><b>20h :</b> concert avec le groupe GRAND-LIEU (49 Cholet)</p>	<p><b>16h :</b> Plage verte &amp; Structures gonflables <b>23h :</b> feu d'artifice <b>23h30 :</b> Bal avec DJ</p>
---	--

Stand restauration buvette à partir de 19h

Fontenay-le-Comte  
www.fontenay-le-comte.fr

# LA PLAGE VERTE

du lundi 8 juillet au vendredi 23 août 2019

14h - 18h30

## Plaine des Sports

Sports • Activités manuelles • Sorties • Soirées  
Pour toute la famille !

Fontenay-le-Comte  
www.fontenay-le-comte.fr

# Actualité

## de construction.

Activités en autonomie. Un guide restera cependant à votre disposition pour vous accompagner si besoin.

À partir de 3 ans- Durée : 45 min.  
Tarif : 3€ pour les enfants - Gratuit pour les parents

### ● **Jeux de piste en famille**

#### **Musée et/ou patrimoine**

► **Chaque jeudi du 11 juillet au 22 août (sauf 15 août) à 10h30**

Livret-jeu à récupérer au musée. Un « guide » vous accompagnera durant votre parcours.

Durée : 1h à 1h30

Tarif : 3€ pour les enfants - Gratuit pour les parents accompagnateurs

#### **Musée**

Place du 137<sup>e</sup> R.I.

Tél. : 02 51 53 40 04

## MÉDIATHÈQUE

### ● **Double vue**

Exposition, peintures de Bernard Devisme et gravures de Bernadette Traquet

► **Du 4 juillet au 31 août**

Médiathèque  
2 rue des Orfèvres  
Tél. : 02 51 51 15 98



### ● **Cabane à livres**

Dans le cadre de la Plage Verte, une cabane à livres sera à disposition du public Plaine des Sports.

## VILLE D'ART ET D'HISTOIRE

### ● **Baludik l'application qui vous emmène en balade !**

Des promenades numériques gratuites pour tous les publics. Téléchargez l'application Baludik,



chargez bien votre batterie et c'est

parti pour plusieurs balades numériques.

### ● **Visites guidées**

► **Du 9 juillet au 28 août**

> **Les ruelles de l'Histoire tous les mardis à 15h30**

Rendez-vous à l'Office de Tourisme, place de Verdun  
TP : 6 € - TR : 3 €

> **Les Noctambulations tous les mardis à 21h**

Découverte nocturne de la cité  
Rendez-vous au musée, place du 137<sup>e</sup> R.I.

TP : 8 € - TR : 4 €

### ● **Visites-éclair 30 min.**

► **Tous les mercredis du 10 juillet au 14 août**

Tarif unique 3 €

Gratuit moins de 12 ans

### ● **Dame de pierre**

Exposition photographique du clocher du XV<sup>e</sup> siècle

► **Du 2 juillet au 23 septembre**

Église Notre-Dame

### ● **L'orgue Marie Reine du ciel**

Tous les jeudis du 8 juillet au 25 août à 17h

Orgue remarquable de 1995  
L'association Chamade propose une découverte de l'orgue suivie d'un mini concert.  
Église Notre-Dame  
Rue René Moreau  
Durée 1h - Gratuit

### ● **Visite de l'église Notre-Dame**

► **Du lundi au vendredi, du 15 juillet au 15 août - 15h - 17h**

### ● **Déambulation historico-burlesque**

Avec la comédienne **Claude NEAU**, une déambulation interactive

► **Samedi 27 juillet à 18h et lundi 5 août à 18h**

Rendez-vous église Saint Jean-Baptiste, place du Cardinal Billé

Durée 2h - Gratuit

Réservation au 02 51 69 44 99

### ● **Fontenay-le-Comte fait sa Renaissance**

Musique et danse avec les Compagnones Studentes et Chorea Ficta et la compagnie Outre Mesure

► **Jeudi 15 août 14h30 à 18h**

Parc du Château de Terre Neuve

### ● **Les apéritifs-patrimoine**

Tous les vendredis à 18h du 12 juillet au 23 août

> Hôtel Lespinay de Beaumont

> Le cloître de l'ancien couvent des Tiercelettes

> L'Union Chrétienne

> La Bambouseraie de l'ancien collège Viète

> Le jardin médiéval du parc Baron

> L'hôtel Gobin, dit la

*Sénéchaussée*

> La maison Beaux-Esprits

> La ruelle de la Poêle

## LES RICOCHETS

### CONCERTS - GRATUITS

► **Vendredi 19 juillet, 21h**

Cour de l'école de Musique

34 rue Rabelais

Information : 02 51 00 05 00

### ● **Yellowstone**

Durée 1h



Yellowstone est un groupe pop-rock formé de quatre musiciens vendéens. Influences rock, funk et rap. Jeu de guitare mélodique et profond, basse technique et inspirée, batterie au groove puissant et textes singuliers : Thomas (Batterie), Jules (Guitare), Erwan (Chant et Guitare), Félicien (Basse)

● **La route des airs**

Durée 1h15



Chanson française festive et rythmée

La formation nantaise électrise grâce à une alliance d'instruments acoustiques (cajón, contrebasse, accordéon, clarinette, guitare). Riffs électriques et swing très présent pour un plateau entraînant : Florent (guitare, accordéon, chant), Richard (guitare, chant lead), Didier (clarinettes, saxophones), Mathieu (percussions), Fabrice (contrebasse, chant).

**CIRQUE - GRATUIT**

► **Mercredi 24, jeudi 25 et vendredi 26 juillet - 21h**

**Sous Chapiteau - Parking Bel air Avenue de la Gare**

**Réservation conseillée (dans la limite des places disponibles) : 02 51 00 05 00**

● **Entre chien et loup**

Durée 1h

La compagnie *3 x Rien* propose une approche poétique de la gestuelle du cirque et porte un intérêt tout particulier à la mise en scène et à la chorégraphie. Sous la toile de leur petit chapiteau, dans un univers clair-obscur plein de magie, le public est plongé dans l'imaginaire. Acrobaties, équilibres, jonglages et manipulations d'objets insolites, prouesses physiques et poésie... Avec Pierre et David CLUZAUD, mise en scène Philippe CHAIGNEAU, David CLUZAUD et Pierre CLUZAUD, création sonore et musicale Jeannick LAUNAY et Régis RAIMBAULT, création lumière Pierre-Emmanuel USUREAU, régie son et production David BROCHARD, costumes Mathilde AUGEREAU.

**THÉÂTRE DE RUE - GRATUIT**

► **Mercredi 31 juillet - 21h**

**Cour de l'école de Musique 34 rue Rabelais**

**Information : 02 51 00 05 00**

● **Oups, livraison d'enfer**

Durée 1h



La compagnie *Cirque en Scène* aborde la rue comme un terrain de jeu : 3 livreurs, 1 colis, 1 camion... Une situation banale mais lorsque l'on ignore ce qu'on livre et à qui, la tâche peut s'avérer délicate. La situation dégénère et bascule dans l'absurde et le loufoque. Directeur artistique Pascal FOURNIER, metteur en scène Thierry FAUCHER, avec Arthur TOURENNE, Sébastien Le GOAZIOU et Mathieu TEXIER Soutiens : Ville de Niort, Conseil Départemental des Deux-Sèvres, CNAREP Sur le Pont

**BAL & DJ - GRATUIT**

► **Mercredi 7 août - 21h**

**Cour de l'école de Musique 34 rue Rabelais**

**Information : 02 51 00 05 00**

● **Balluche Sound System & DJ Set**

Durée 1h



À bord de leur capsule à remonter le temps, *le Balluche de la Saugrenue* vous invite sur son dance floor : culture swing, musette des années 30, couleur Sound

system et musiques actuelles. Avec des textes emprunts d'argot des années 30 et des instruments acoustiques (banjo, guitare manouche, contrebasse, accordéon) pour les amateurs de guinche, teuffeurs encravatés, gambilleurs du mercredi soir ! Chant Sacha de Krakov (Océane HALPERT), Batterie, chant Jean-Jean la Taxe (Jean-François CAIRE), Accordéon Flo La Bretelle (Florent SEPCHAT), Guitare, Banjo Hector la Gâchette (Guillaume VIEL), Contrebasse Sir Mat L'emplumeur (Mathieu TORSAT).

## LA PLAGE VERTE

► **Du 8 juillet au 23 août**

**Plaine des Sports**

**Un espace de détente et de loisirs gratuit et ouvert à tous**

**Renseignements sur place ou au 06 26 14 21 74**

● **Activités encadrées pour les 6/13 ans de 14h30 à 16h30**

Au choix

> sport

> bricolage/activité artistique

> découverte (encadrée par la ludothèque, les associations locales ou autres partenaires)

● **Activités libres à partir de 11 ans**

Possibilité d'emprunter du matériel sportif et d'accéder aux équipements sportifs.

> En salle : futsal, basket, tennis de table, hand

> En extérieur : tennis, pétanque, sports de plage, speedminton

● **Les pieds dans le sable**

Pratique de jeux de plage sous surveillance des parents

Transats, parasols, livres et revues sont mis à la disposition des plus grands.

● **Bar sans alcool**

(Boissons chaudes et fraîches, friandises, crêpes et formule goûter)

Par l'association Collectif Jeunes

● **Espace jeunesse pour les 11/17 ans**

Coin farniente, musique et animateur à disposition

● **Temps forts**

- > Après-midi structures gonflables
- > Beach Vert : tournois 7/14 ans

**Sorties au festival**

- > Jeux à Parthenay
- > O'gliss park
- > Parcabout

**Soirées de 18h30 à 21h30**

Possibilité de pique-niquer sur place

- > sports
- > détente
- > karaoké
- > jeux
- > musique

**Conditions d'accès :**

- moins de 11 ans : accompagné d'un responsable légal
- 6/13 ans : être inscrit à Font'Anim
- 11 ans et plus : autorisation parentale
- 18 ans et plus : accès libre

**Et aussi :**

La Plage Verte vous propose cette année un espace humide pour les jours de grosse chaleur avec la mise en place de deux structures gonflables :

- > ventre-glisse de 18 m. et dôme brumisateur.

**À noter : les jours où l'espace humide est mis en place, les pôles d'activité Sport et Bricolage seront fermés.**



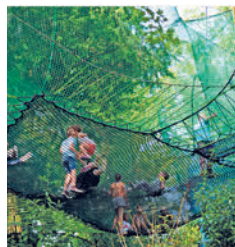
D'autres rendez-vous sont au programme, retrouvez-les en détail dans les guides *Été en scène* et *Plage Verte* (gratuits sur tous les lieux publics) et sur [www.fontenay-le-comte.fr](http://www.fontenay-le-comte.fr)



# Le Parcabout

## Donjon des Cimes

### PARC D'ATTRACTIONS



Du **6 avril**  
au **3 novembre**  
2019

Parc Baron, rue du Château Féodal  
Tél. : 02 51 69 19 70 / 02 51 53 41 49

[www.fontenay-le-comte.fr](http://www.fontenay-le-comte.fr)







# L'ÉCOLE FLORENCE ARTHAUD OUVRE SES PORTES À LA RENTRÉE.

**La réhabilitation du site de l'ancienne école Robert-Bonnaud touche à sa fin. Démarré par des travaux de démolition et de désamiantage en février 2018, ce réaménagement d'envergure aura duré 17 mois.**

# Territoire et quartiers



L'ensemble a été pensé de façon à garantir une meilleure circulation au sein du bâtiment ainsi qu'une sécurisation optimale du site. Élèves et enseignants accéderont donc à l'école via un sas d'entrée unique doté d'un visiophone et d'une ouverture télécommandée des portes.

L'architecte Christophe BERTRAND, en charge du projet, a respecté le style années 70 du bâtiment pour la création de l'extension de 180 m<sup>2</sup>, de même les triangles-contreforts de la construction d'origine ont été conservés.

Les codes couleurs choisis apportent rythme et dynamisme dans l'espace et permettent d'établir des repères de circulation.

## ● Le rez-de-chaussée

→ Accueil périscolaire (50 m<sup>2</sup>)

→ Salle de motricité (100 m<sup>2</sup>), pour la pratique d'une activité physique (développement moteur, sensoriel, affectif et intellectuel de l'enfant) ;

→ Classes maternelles (2 classes + 1 grand dortoir) pour l'accueil de 57 élèves

→ Salle polyvalente (155 m<sup>2</sup>)

→ Le rez-de-chaussée est également composé d'un hall, d'une salle des maîtres, de plusieurs rangements et bien sûr de sanitaires adaptés aux différents publics.

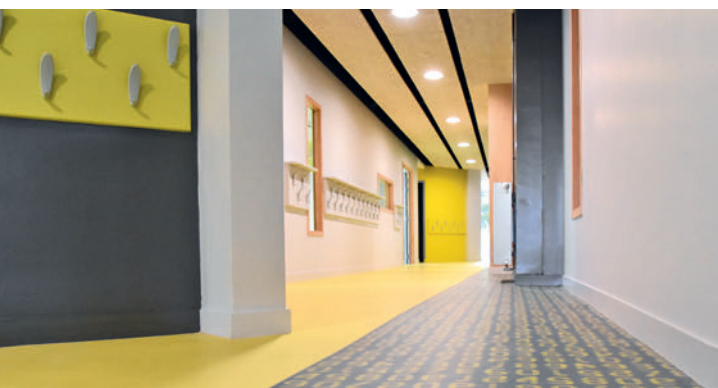
## ● Le 1<sup>er</sup> étage

→ 6 classes élémentaires (70 m<sup>2</sup>/classe) pour l'accueil de 118 élèves

→ Ainsi qu'1 salle des maîtres, 1 atelier, des sanitaires adaptés

## ● Élévateur

Afin de faciliter la circulation des personnes à mobilité réduite, l'école est équipée d'un élévateur situé au centre du bâtiment. ■



## BUDGET

→ 1,769 M € TTC

(compris les travaux d'aménagement d'accueil provisoire à Marceau-Breud)

### Dont subventions :

→ ÉTAT > 375 000 €

→ DÉPARTEMENT > 400 000 €



## APPEL À BÉNÉVOLES : accompagnateurs des scolaires pour la pratique de la natation

**Vous êtes actifs et souhaitez vous investir en tant que bénévole auprès des jeunes : les écoles publiques vous accueillent lors des cycles piscine au Centre Aquatique Océanide.**

### Les missions de l'intervenant bénévole :

- › assister l'enseignant dans les activités que celui-ci conduit avec un groupe d'élèves ;
- › prendre en charge un groupe d'élèves confié par l'enseignant.

### Les devoirs de l'intervenant bénévole dans le cadre des cycles piscine :

- › assister à la session d'information
  - › passer les tests d'agrément à la piscine Océanide
- Cet agrément n'a d'autres motivations que celles d'assurer la sécurité des élèves et de prévoir un partenariat de qualité entre enseignants et intervenants bénévoles.

### Les tests sont pratiqués en piscine (petit bain et grand bain) et comportent 2 niveaux :

- › le niveau 1 permet d'encadrer un groupe dans un bassin ou une partie de bassin où l'intervenant a toujours pied ;
- › le niveau 2 permet d'encadrer un groupe dans n'importe quelle partie d'un bassin.

### Si vous êtes intéressé, contactez les écoles :

› Bouron-Massé : 02 51 69 21 61

› Florence Arthaud : 02 51 69 20 73

› René Jaulin : 02 51 69 28 37

› Les Jacobins : 02 51 69 06 21

› Les Cordeliers : 02 51 69 05 02

# Territoire et quartiers



## LES TRAVAUX D'AMÉNAGEMENT DE LA MAISON DES ASSOCIATIONS SONT LANCÉS

**C'est sur le site de l'ancien bâtiment EDF, rue de la Sablière, que sera positionnée la Maison des associations. Ce projet a un double objectif :**

- le soutien et l'accompagnement du tissu associatif local,
- une rationalisation d'utilisation du bâti communal.

### Descriptif du projet

Capacité d'accueil : jusqu'à 50 associations

- › Espace accueil
- › Espaces communs :
  - 2 grandes salles de réunion (75 m<sup>2</sup> & 100 m<sup>2</sup>)
  - 3 salles de réunion et/ou activités de 20, 26 et 40 m<sup>2</sup>
  - 6 bureaux à usage partagé de 9 à 14 m<sup>2</sup>
  - Une tisanerie
- › 10 espaces dédiés (345 m<sup>2</sup>) selon la spécificité
- › Accès internet via bornes Wifi, vidéoprojecteur + écran

### Nature des travaux

- › Aménagement extérieur
  - Accès, création d'un ascenseur, reprise des extérieurs (façade, démoussage, reprise des fissures, escaliers extérieurs métalliques)
  - Création d'un parking en façade (15 places)
  - Clôture du site
- › Abords
  - Création d'un parking supplémentaire (100 places) (hors projet et financé sur budget Voirie 2019) ■

### BUDGET

- › Foncier : 200 000 €
- › Honoraires : 59 130,02 € HT (maîtrise d'œuvre, diagnostics...)
- › Travaux : 554 143,98 € HT
- › Divers : 22 072,80 € HT (réseaux, imprévus, divers extincteurs/petits mobiliers/signalétique)

**TOTAL HT (hors foncier) :**  
**635 346,80 €**

### PLANNING

(PRÉVISIONNEL)

- › Début des travaux :  
**mai 2019**
- › Réception des travaux :  
**fin novembre 2019**
- › Ouverture prévue du site :  
**janvier 2020**

# LE SAGE VENDÉE

Schéma d'Aménagement et de Gestion des Eaux (SAGE), le SAGE Vendée couvre 512 km<sup>2</sup> répartis sur les départements de la Vendée (32 communes) et des Deux-sèvres (8 communes). Il comprend la rivière Vendée et ses principaux affluents la Mère et la Longèves.

## Les principaux bassins versants du SAGE Sèvre niortaise Marais poitevin



### Quelques chiffres

- ◇ Superficie : 3 700 km<sup>2</sup>
- ◇ 1800 km de cours d'eau et canaux
- ◇ 2 régions, 4 départements et 208 communes
- ◇ Population : environ 330 000 habitants

Un Schéma d'Aménagement et de Gestion des eaux (SAGE) est un document fixant des objectifs de qualité et de quantité pour l'eau sur un territoire. Il est établi pour obtenir une gestion concertée et équilibrée de la ressource en eau et des milieux aquatiques. Il détermine des règles à suivre ainsi que les mesures et les actions qu'il estime nécessaires de mettre en place pour y parvenir.

La démarche d'élaboration du SAGE est fondée sur une large concertation des acteurs locaux, réunis au sein de la Commission Locale de l'Eau (CLE). \*

\* Source : [www.sevre-niortaise.fr/presentation/quest-ce-quin-sage/](http://www.sevre-niortaise.fr/presentation/quest-ce-quin-sage/)

# Zoom

## Le SAGE sur le territoire

Les acteurs de l'eau délibérant sur le contenu du SAGE Vendée, sont représentés au sein de la Commission Locale de l'Eau (CLE), regroupant des élus, des usagers et des représentants de l'État.

Cette commission a identifié 7 objectifs majeurs pour le SAGE Vendée :

- 1 → Répartition de la ressource en eau et gestion hydraulique du complexe de Mervent ;
- 2 → Évolution des objectifs d'étiage et de gestion de crise ;
- 3 → Amélioration de la gestion globale des crues et des inondations ;
- 4 → Lutte contre la pollution par les nitrates et les matières phosphorées ;
- 5 → Lutte contre la pollution par les pesticides ;
- 6 → Préservation et reconquête des zones humides ;
- 7 → Amélioration de la vie piscicole et des milieux aquatiques. ■

**SAGE**  
de la rivière  
**VENDEE**

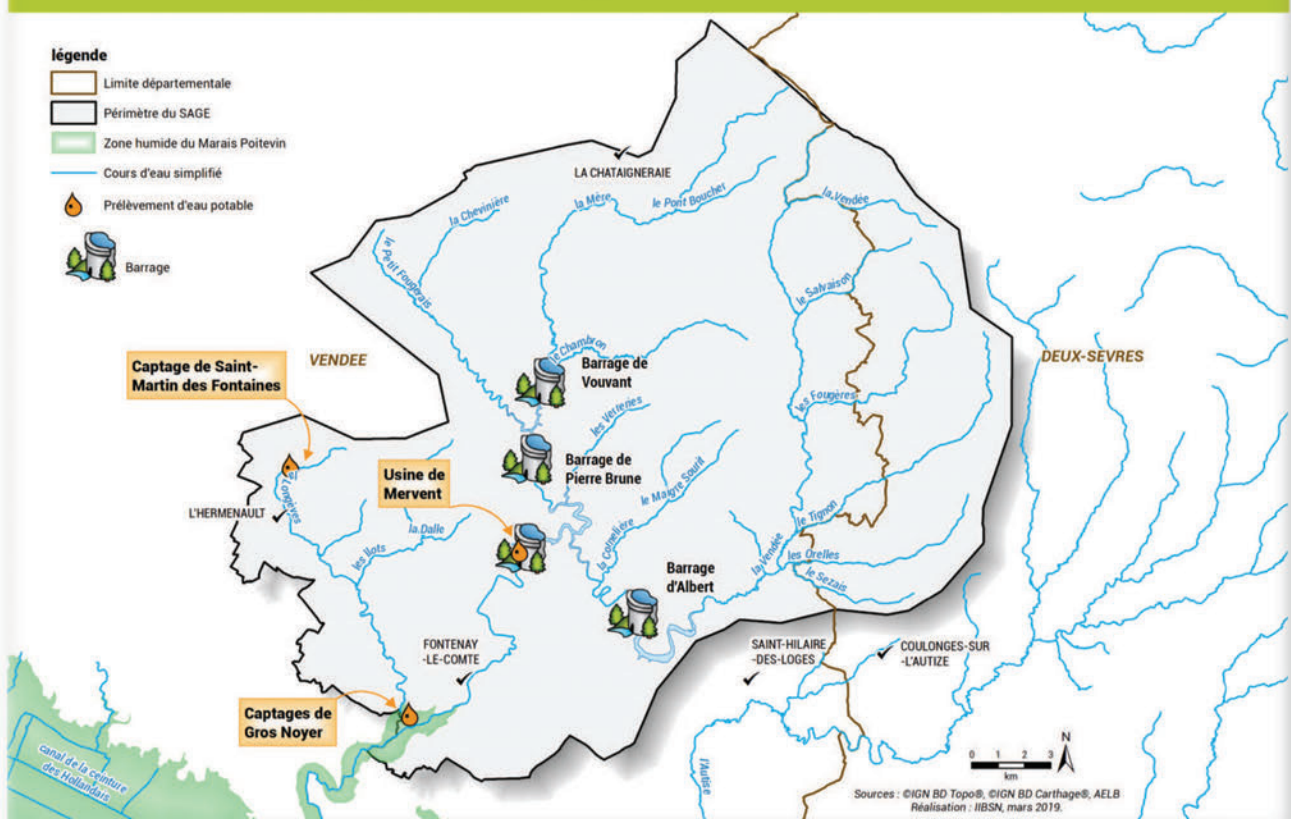
**SON  
TERRITOIRE**



### Quelques chiffres

- ◇ Superficie : **510 km<sup>2</sup>**
- ◇ Environ **230 km** de cours d'eau
- ◇ 2 régions, 2 départements et 40 communes (32 en Vendée et 8 en Deux-Sèvres)
- ◇ Population : environ **37 000 habitants**
- ◇ **3 barrages** et leur retenue d'eau pour une capacité maximale de **14 300 000 m<sup>3</sup>**

## Périmètre du SAGE et enjeux eau



## UNE NOUVELLE DYNAMIQUE AVEC MON BRICO, LA HALLE AU SOMMEIL ET ZOÉ CONFETTI

Depuis le 18 mars, il y a deux nouvelles enseignes boulevard du Bas-Poitou : **Mon Brico** et **La Halle au Sommeil** gérées par Patrick Pierron, déjà propriétaire de Centrakor, situé à proximité. **Mon Brico**, qui s'étend sur 1 700 m<sup>2</sup>, extérieur compris, propose une large gamme de produits (quincaillerie, bricolage, jardin).

La seconde enseigne, **La Halle au Sommeil** (800 m<sup>2</sup>) commercialise literie et canapés. Six personnes ont été recrutées. « Désormais, les différents domaines d'activités sont clairement identifiés. Et depuis l'ouverture de ces deux nouvelles enseignes, nous sommes arrivés à maturité. Les résultats sont au-delà de nos attentes » conclut le responsable. Enfin dans le magasin Centrakor, situé à proximité, Patrick Pierron vient de créer un



espace (600 m<sup>2</sup>) dédié à la décoration pour la fête et l'événementiel, sous la marque Zoé Confetti.

→ **Mon Brico** : 67 boulevard de la Capitale du Bas-Poitou  
02 51 50 43 13 - Du lundi au samedi : 9h/12h30 et 14h/19h

→ **La Halle au Sommeil** : 67 boulevard de la Capitale du Bas-Poitou - 02 51 50 43 12  
www.halleausommeil.fr  
Du lundi au samedi : 9h30/12h30 et 14h/19h

→ **Zoé Confetti (magasin Centrakor)**  
65 boulevard de la Capitale du Bas-Poitou  
02 51 69 52 58 - www.zoeconfetti.fr  
Du lundi au samedi : 9h30/12h30 et 14h/19h  
Dimanche et jours fériés : 15h/19h

## MERCEDES-BENZ

SAGA Mercedes-Benz est situé boulevard du Général de Gaulle. Entre vente, entretien des véhicules neufs et d'occasion, les clients disposent d'un espace de 676 m<sup>2</sup> moderne, adapté et pensé comme un point-relais convivial au cœur du centre-ville. La structure en acier de l'ancienne gendarmerie a



permis de conserver l'âme originelle du lieu et la décoration du lieu a été créée pour le confort et le bien-être des visiteurs, mais aussi des salariés. « Dans un souci de transparence, nos clients peuvent observer en direct la réparation de leur véhicule depuis le showroom grâce aux nombreuses baies vitrées séparant la zone commerciale de l'atelier ».

**Le site compte trois commerciaux, un responsable après-vente, deux techniciens et une hôtesse.**

2 avenue du Général de Gaulle - 02 52 61 45 93  
www.saga-mercedes-benz.com

Du lundi au samedi de 9h à 12h30 et de 14h à 19h

## AU BOIS DES LETTRES

**Fabien Rabusseau fabrique lettres**



**et alphabets en bois.** « J'étais façonneur. Quand l'imprimerie Lussaud a fermé, je me suis reconverti » explique Fabien. **Fabien propose des créations originales et personnalisées accessibles aussi bien aux professionnels qu'aux particuliers.** « Je peux réaliser enseignes ou tous types de lettrage, mais aussi des objets de déco ».

Après deux belles années, où l'artisan totalisait 60 à 70 commandes par mois, le rythme s'est ralenti cette année. « Être son propre patron, ça a des avantages, mais il ne faut pas se reposer sur ses lauriers pour pouvoir dégager un salaire chaque fin de mois ». Fabien Rabusseau prévoit de développer sa gamme de produits et envisage la sous-traitance pour certains produits afin de répondre plus rapidement à la demande.

3 rue des Terrières - 07 80 02 92 67  
www.auboisdeslettres.com

## ALBERTO'S PIZZA

Située rue de la République, une nouvelle pizzeria, créée par Najia Talbot, a ouvert ses portes le 28 mai dans un cadre graphique avec trois couleurs prédominantes : noir, rouge, moutarde. Le lieu est intime (60 m<sup>2</sup>), aménagé avec soin et accessible aux personnes à mobilité réduite. « Nous proposons une restauration rapide et saine, basée sur des produits locaux et de qualité. Nos pâtes sont pétries

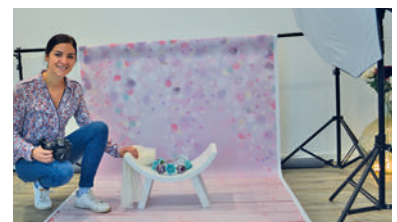
et étalées sur place, tout comme nos légumes. Nous avons voulu que nos prix restent raisonnables entre 7 et 13,5 €. Grâce à notre matériel performant, nous sommes en mesure de répondre sereinement aux pics d'activité ». Le samedi et dimanche, quatre pizzaiolos s'affairent derrière les fourneaux. « Notre cuisine est ouverte sur la salle, ce qui devrait plaire aux clients. Nous ferons le bilan en fin d'année ».

75 bis rue de la République - 02 51 50 48 21  
www.albertospizza.fr

Du lundi au jeudi : 11h30/14h et 18h/21h30  
Vendredi et samedi : 11h30/14h et 18h/22h  
Dimanche : 18h/22h



## OH MY PIX!



« Le projet est né en janvier, il a fallu faire des travaux pour aménager le studio » informe Morgane Baudry, la jeune photographe de 33 ans qui a choisi de se spécialiser dans les portraits. Elle privilégie dans son travail les tons neutres, les pastels et les matières naturelles : « car si une photo est sobre dans sa composition, elle devient intemporelle ». **Pour chaque prise de vue, Morgane Baudry prévoit une mise en scène, avec tenues et décors différents.** « Je réalise des portraits de bébés ou d'enfants, de femmes enceintes et des reportages pour les mariages. Chaque prise de vue est unique. J'échange beaucoup sur les attentes, les goûts et les envies des gens. L'histoire à raconter est toujours différente. C'est un métier-passion qui me permet d'être le témoin des bonheurs de la vie ». Après cinq mois d'activité, la photographe est satisfaite. Les premiers retours sont encourageants, signe que cette activité correspondait à un réel besoin en Sud-Vendée.

1 Petite Rue des Horts - 06 80 68 25 98  
Du lundi au samedi : 9h/17h - Uniquement sur rendez-vous - www.ohmypix.fr

## MAUD WATHLÉ, GRAPHOTHÉRAPIE

**Enfants, adolescents ou adultes, peuvent rencontrer des difficultés d'écriture plus ou moins invalidantes tant sur le plan personnel que professionnel.** Pour palier à ces difficultés, le recours à une graphothérapeute peut s'avérer très utile. Mauvaise tenue instrumentale,

Les trois premiers liens sont

Plus de problèmes de sac de sport ciblés

La matrice, écrire, les arts, discuter avec

aujourd'hui, il faut donc malgré la pluie

illisibilité, lenteur, douleur, fatigabilité, anxiété..., ces difficultés peuvent résulter de causes liées au contexte (familial, scolaire, social) ou d'anomalies intrinsèques (neurodéveloppementales). « *Quand la difficulté s'installe dans la durée on*

*parlera de dysgraphie et le diagnostic sera posé par un médecin ou neuro pédiatre* » explique Maud Wathlé, graphothérapeute certifiée Graphidys depuis 2016. La grande majorité des patients qu'elle reçoit sont des jeunes scolarisés dans des écoles primaires, des collèges ou des lycées. « **Je rééduque le geste d'écriture, je restaure le plaisir d'écrire et bien souvent mon travail s'intègre dans une prise en charge pluridisciplinaire avec d'autres professionnels (orthophonistes, orthoptistes, psychomotriciens, ergothérapeutes, neuropsychologues, psychologues, enseignant, etc) que je rencontre lors de réunions d'équipes éducatives au sein des écoles** ».

**À noter :** afin de préparer la prochaine rentrée scolaire, Maud Wathlé propose deux demi-journées pour les parents et enseignants, intitulées *Observer le geste d'écriture pour mieux aider l'enfant à la maison et à l'école* : lundi 26 et mercredi 28 août de 14h à 18h. 4 à 5 personnes maximum par demi-journée. Réservation et tarif par téléphone.

Impasse du Petit Sergent - 06 62 30 50 61 - maudwathle@gmail.com - Lundi (semaine paire) : 9h/19h - Vendredi (semaine impaire) : 9h/19h

## LASER GAME SUD-VENDEE

Une 3<sup>e</sup> saison dans l'enceinte de la piste de karting à la Michetterie. **L'activité de loisirs de NFX-Nicolas Mœurs,**



**propose cette année l'Archery-Game en plus du Pool-Foot et du Laser Tag. Cela consiste à jouer à la balle au prisonnier mais avec des arcs et des flèches en mousse : fous rires garantis (à partir de 10 ans).**

Les organisateurs vous proposent de passer un bon moment que ce soit pour un événement particulier (anniversaires, enterrements de vie de célibataires, ...)

ou bien simplement une sortie détente.

Saison 2019 du 6 avril au 30 octobre

Infos et réservations : 06 09 43 14 72

Ouvert : mercredis, samedis et dimanches de 14h à 19h (y compris jours fériés)

Facebook, instagram@sasnfx ■

# LES "APÉROS" D'ÉTÉ DE FONTENAY ACTION

**Fort du succès de la 1<sup>re</sup> édition, Fontenay Action relance ses "apéros" d'été les 18 et 25 juillet et 1<sup>er</sup> et 8 août prochains.**

**Rendez-vous dès 19h place Viète pour quatre soirées conviviales avec au programme apéritifs et concerts.**



» Apéro d'été 2018, près de 300 personnes présentes



Fontenay Action

UNION DES PROFESSIONNELS ET ACTEURS ÉCONOMIQUES DE FONTENAY LE COMTE

L'association Fontenay Action regroupe aujourd'hui plus de 160 adhérents (commerçants, artisans, acteurs économiques), ce qui en fait la plus importante association de commerçants de Vendée. Représentant le sud-Vendée (avec Luçon) elle fait partie du Conseil d'administration de la

Fédération Vendéenne des Unions Commerciales et Artisanales.

### Le rôle de Fontenay Action :

> Être force de propositions pour attirer et fidéliser les consommateurs, développer l'activité commerciale (animations, carte de fidélité, guide des commerces, point informations, ...) et assoir la position de la ville en tant que capitale du sud-Vendée ;

- Être force de propositions pour une meilleure adéquation entre l'environnement réglementaire et le commerce d'aujourd'hui (accessibilité, sécurité, ...);

- Développer une dynamique de l'espace marchand en créant des animations et en communiquant pour promouvoir la ville et accroître son rayonnement ;

- Agir auprès de la municipalité et des pouvoirs publics pour défendre les intérêts des adhérents à Fontenay Action. ■



## AGENDA



» Course nocturne, 6 juillet 2018

### → 40<sup>e</sup> course cycliste semi-nocturne

La Société Vélocipédique Fontenaisienne (SVF) organise la 40<sup>e</sup> course cycliste semi-nocturne *Souvenir Yvon Nouzille*.

Le circuit se déroulera en centre-ville autour de la place de Verdun, départ et arrivée se situeront boulevard du Chail. Les coureurs emprunteront les voies suivantes : boulevard du Chail, quai Poëy d'Avant, Pont Neuf, rue de la République et rue Kléber.

Le plateau devrait compter entre 60 et 70 participants.

**Vendredi 5 juillet – 20h/22h**



### → 4<sup>e</sup> manche du National Tour de disc-golf

L'association des Troll'Putter organise la 4<sup>e</sup> manche du National Tour de disc golf qui en compte six.

70 joueurs venant de France et d'Europe (Belges et Espagnols notamment) participeront à la compétition. Le vendredi sera réservé à la reconnaissance du parcours, la compétition (7 catégories) se déroulera samedi et dimanche.

Les règles du jeu sont assez proches de celles du golf. Chaque joueur doit déposer le frisbee dans une corbeille (un parcours en compte 18) et le vainqueur est celui qui a totalisé le moins de lancers à la fin du parcours.

**Vendredi 2, samedi 3 et dimanche 4 août**

**Plaine des Sports André-Forens**

**Samedi : 8h/11h 30 et 14h/17h**

**Dimanche : 8h/14h, remise des prix : 14h30**

**Buvette et restauration sur place. Entrée gratuite**



### → Compétition interrégionale de planeur Grand Ouest

35 à 40 planeurs attendus. Deux catégories : monoplace (15m) et open (18-21m)

Chaque jour, en fonction de la météo, le directeur de compétition impose un circuit de 100 à 500 kms. L'objectif est de réaliser le parcours en un minimum de temps. À l'issue de la compétition, le classement général est établi grâce à la somme des points obtenus lors des différentes épreuves. Les décollages s'effectuent entre 12h30 et 13h30 et les atterrissages entre 16h et 19h.

**Du samedi 3 au samedi 10 août**

**Aérodrome, route de Maillezais ■**

# Communauté de communes

---

## COMPOSTEZ DANS VOTRE QUARTIER

Face à une augmentation constante des déchets, le compostage collectif constitue une alternative. Ainsi, c'est à l'initiative des habitants du quartier des Jacobins que le premier composteur collectif du territoire a pu être installé dans le jardin public des Jacobins, fin janvier dernier.

**Le compostage est une pratique accélérant le processus naturel de décomposition de la matière organique en sels minéraux et en humus. Il reproduit le cycle naturel de la matière. Composter permet donc de réduire la quantité des déchets ménagers mais aussi d'améliorer la fertilité et la teneur en humus du sol.**

Cet outil permet aux riverains de déposer leurs déchets organiques pour le bonheur des vers de terre et cloportes ! Dans quelques mois, une fois décomposés par les micro-organismes, ces déchets biodégradables formeront un compost à disposition des participants pour leurs travaux de jardinage ou dans le cadre d'un projet « vert » du quartier.

Au-delà de la valorisation à la source, le composteur collectif permet d'initier des rencontres et des échanges entre usagers. Les référents du quartier, et tous les bénévoles qui viennent les aider dans ce projet, accueillent le public pendant les permanences d'ouverture, ils vous renseignent sur :

- 】 le fonctionnement du composteur
- 】 les déchets qui peuvent y être déposés
- 】 un guide du compostage vous sera remis ainsi qu'un bio-seau pour le transport des déchets.

Les horaires et jours d'accueil sont indiqués sur le panneau d'information à proximité du composteur (certaines adaptations peuvent être faites en fonction de la saison, de la météo et de la disponibilité des bénévoles, mais une information sera affichée systématiquement).

Renseignements : [accueil@sycodem.fr](mailto:accueil@sycodem.fr) ■



---

## LA MAISON DE L'ENTREPRISE ET DU TERRITOIRE

**La Maison de l'entreprise et du territoire (MET), a ouvert ses portes au cœur de la zone d'activités économiques Vendéopôle, en juillet 2018.**

**Née de la volonté des acteurs économiques de regrouper dans un lieu unique les services d'accompagnement à la création, au développement des entreprises, la Maison des Entreprises et du Territoire regroupe 7 structures :**

# Communauté de communes



» **La Chambre d'agriculture des Pays-de-la-Loire** assure plusieurs missions :

- Accompagner les agriculteurs dans leur démarche entrepreneuriale (installation, projets, études ou transmission) ;

- Accompagner les agriculteurs en termes de techniques de productions et plus particulièrement sur le suivi des cultures, en partenariat avec les GEDA (Groupe d'étude et de développement agricole)

- Assurer une fonction de représentation auprès des pouvoirs publics et des collectivités territoriales (gestion du foncier, de l'eau, de l'alimentation, de l'énergie ou encore du paysage...)

Tél. : 02 51 36 83 40 – [accueil@vendee.chambagri.fr](mailto:accueil@vendee.chambagri.fr)



» **La Chambre de Commerce et d'Industrie de Vendée**, accompagne les entreprises dans

toutes les étapes de leur développement sous l'impulsion de chefs d'entreprises vendéens engagés au service de l'économie du territoire : création, transmission, financement, performance, transition numérique et écologique, ressources humaines et internationalisation.

Tél. : 02 51 45 32 46 – [antenne.fontenay@vendee.cci.fr](mailto:antenne.fontenay@vendee.cci.fr)



» **La Chambre des Métiers et de l'Artisanat des Pays de Loire-Vendée** (antenne de Fontenay-

le-Comte) accompagne les porteurs de projets de création ou de reprise et les dirigeants dans leurs projets de développement ou de transmission. Elle réalise les formalités des entreprises et anime des rencontres collectives (soirées). De plus, elle renforce la place de l'artisanat dans la mise en œuvre de projets de développement économique sur le territoire.

Tél. : 02 51 50 20 12 – [antennefontenayartisanatpaysdelaloire.fr](mailto:antennefontenayartisanatpaysdelaloire.fr)



» **Initiative Vendée Sud**, 1<sup>er</sup> réseau associatif de financement et d'accompagnement à la création et reprise d'entreprise

: un accueil professionnel, un accompagnement dans la finalisation du business plan, un comité d'agrément indépendant et bienveillant, un suivi du projet, un accompagnement par des experts bénévoles. Le réseau intervient sur les Communautés de communes de Fontenay-Vendée, Vendée Sèvre Autise, La Châtaigneraie et Sud Vendée Littoral.

Tél. : 02 28 13 04 57 – [contact@initiative-vendeesud.fr](mailto:contact@initiative-vendeesud.fr)

» **Entreprendre en Sud Vendée** est le service économique des Communautés de communes Pays Fontenay Vendée et Vendée Sèvre Autise. Il est le guichet unique des demandes de fonciers en zones d'activités économiques. Il oriente les entreprises

existantes vers les structures spécialisées et les accompagne dans la formalisation de leur recherche de financement public.

Tél. : 02 28 13 07 25 – [contact@entreprendre-sudvendee.fr](mailto:contact@entreprendre-sudvendee.fr)



» **Le Syndicat Mixte Fontenay Sud-Vendée Développement**

Fontenay Sud Vendée Développement est un syndicat mixte qui regroupe les Communautés de communes Pays de Fontenay-Vendée, Pays de la Châtaigneraie et de Vendée Sèvre Autise. Il a vocation à être un lieu privilégié de partenariat, de concertation, de coordination et d'animation des initiatives en faveur du développement de son territoire. Le syndicat porte le Schéma de Cohérence Territoriale (SCoT), assure le programme Leader et porte également le FISAC. Il est également la structure porteuse du Conseil de Développement du Territoire Sud Vendée.

Tél. : 02 51 50 31 72 – [smctusv@orange.fr](mailto:smctusv@orange.fr)



» **Sud Vendée Tourisme** est un syndicat mixte qui regroupe les Communautés de communes Pays de la Châtaigneraie, Fontenay-Vendée, Vendée Sèvre Autise et Sud Vendée

Littoral. Il a pour mission de diffuser les flux touristiques sur l'ensemble du territoire, d'accompagner les acteurs touristiques et d'assurer la promotion de la destination à travers la marque « le Sud Vendée, Tellement uniqueS ».

Tél. : 02 51 87 69 07 – [contact@sudvendeeetourisme.com](mailto:contact@sudvendeeetourisme.com) ■



Maison de l'entreprise et du territoire

## ALLO ÉCOUTE PARENTS



**Le service Allo Écoute Parents a pour objectif d'offrir aux parents, un espace de parole anonyme et individualisé, sur des sujets concernant l'éducation de leurs enfants.**

Ce service est assuré par l'association Écoute Parents, à raison de trois permanences par semaine, depuis janvier 2010.

Cette prestation fait suite au travail réalisé par le service prévention de la Mutualité qui l'a créé en 2004, avec un groupe de partenaires : CAF, REAAP, Conseil départemental qui continuent de le soutenir.

**Ces échanges, qui se font par téléphone, permettent sans se déplacer ni prendre rendez-vous, de comprendre, de se rassurer, d'explorer des pistes de solutions face aux événements du quotidien. Ils peuvent permettre de désamorcer des situations pouvant devenir conflictuelles et problématiques quel que soit l'âge de l'enfant.**

Par ailleurs l'association anime une trentaine de groupes de paroles à destination des parents sur les thématiques suivantes :

- ▶ cheminer avec ses enfants quand on est séparé et en conflit ;
- ▶ parent adoptant, comment cheminer au quotidien avec ses enfants ;
- ▶ être dans mon rôle de père malgré la détention.

**Allo Écoute Parents : 02 51 06 31 44**

**Lundi 11h30 - 13h30 - Mercredi 9h30 - 11h30**

**Vendredi 14h - 16h ■**

## ZONE 20



**La Zone 20, ou zone de rencontre, est un ensemble de voies où les piétons ont la priorité absolue sur les autres modes de circulation.**

### Dans une zone de rencontre :

- ▶ les piétons sont autorisés à circuler sur la chaussée même si des trottoirs existent ;
- ▶ les piétons bénéficient de la priorité sur les véhicules ;
- ▶ la vitesse des véhicules est limitée à 20 km/h ;
- ▶ les chaussées sont à double sens pour les cyclistes, ceux-ci peuvent circuler dans les deux sens, sauf interdiction le spécifiant ;
- ▶ un panneau de signalisation en signale l'entrée, et un autre, la sortie ;
- ▶ le stationnement des véhicules hors des emplacements prévus est strictement interdit.

### Les zones de rencontre à Fontenay-le-Comte :

- ▶ quai Poëy d'Avant
- ▶ pont Neuf
- ▶ rue du Port
- ▶ rue des Jacobins
- ▶ place de la Bascule
- ▶ rue Fort St Nicolas
- ▶ quai du Halage
- ▶ rue Catinat
- ▶ rue des Halles
- ▶ allée Jean Renoir
- ▶ rue des Drapiers
- ▶ rue du Minage
- ▶ rue des Loges
- ▶ Petite Rue ■



## NUMÉROS UTILES

### ► **Accueil mairie : 4 quai Victor Hugo**

Du lundi au vendredi :  
8h-12h / 13h15-17h  
Tél. : 02 51 53 41 41

**Passeport sur RDV au 02 51 53 41 06**

### **ATTENTION :**

- Les services État Civil, Urbanisme sont fermés au public le mardi matin et le jeudi après-midi.
- Le service des Affaires scolaires est fermé au public le mardi matin et mercredi après-midi.
- Le service Jeunesse, Sports et Vie associative est fermé au public le mardi matin et le jeudi après-midi.
- Le service action sociale est fermé au public le mardi et jeudi après-midi.

► Pour signaler un dysfonctionnement dans l'espace public (éclairage, voirie, dégradation, graffiti, etc.) **un seul numéro : 02 51 53 41 61**

### ► **Police Municipale**

5 rue Georges Clemenceau  
Tél. : 02 51 53 41 27  
Mardi, mercredi, jeudi et vendredi :  
9h-12h30 / 14h-18h  
Samedi : 10h-12h30

### ► **CCAS**

12 rue des Cordeliers - Tél. : 02 51 53 40 18  
Du lundi au vendredi : 8h30-12h / 13h30-17h

### ► **Médiathèque**

2 rue des Orfèvres - Tél. : 02 51 51 15 98

### ► **Musée**

Place du 137<sup>e</sup> R.I. - Tél. : 02 51 53 40 04

### ► **École Municipale de Musique et de Danse**

34 rue Rabelais - Tél. : 02 51 53 41 64 ■

## PERMANENCE DES ÉLUS

► **Samedi 6 juillet**  
**Hervé BOIGEOL**

► **Samedi 13 juillet**  
**Philippe MIGNET**

► **Samedi 20 juillet**  
**Sébastien VERDON**

► **Samedi 27 juillet**  
**Claudine PLAIRE**

► **Samedi 3 août**  
**Myriam BEAUJAUULT-GARREAU**

► **Samedi 10 août**  
**Myriam BEAUJAUULT-GARREAU**

► **Samedi 17 août**  
**Jean-Pierre PETORIN**

► **Samedi 24 août**  
**Ludovic HOCBON**

► **Samedi 31 août**  
**Leslie GAILLARD**

Mairie 4 quai Victor-Hugo de 10h/12h  
Tél. : 02 51 53 41 41

► **Dominique CHARTIER**  
Permanence tous les 1<sup>er</sup> et 3<sup>e</sup> samedis du  
mois de 11h à 12h : Hôtel de Ville,  
bureau de l'opposition, rez-de-jardin ■



## DON DU SANG

● **JEUDI 4 ET LUNDI 8 JUILLET**  
**DE 15H À 19H**

**Lieu de collecte :**

Salle des Oeuvres Post Scolaires  
102 rue de la République

**Renseignements :**

**02 51 50 22 40 ou 02 51 69 93 59 ■**



Vous aussi, découvrez le  
**Suivi Expert Gan !**  
Audit gratuit de vos locaux pour identifier vos risques

Leslie GAILLARD - Agent Général - Spécialiste  
**PROFESSIONNELS ET ENTREPRISES**

**02 51 69 20 46**

4 place du 137<sup>e</sup> R.I. - FONTENAY LE COMTE  
fontenay-centre@gan.fr

# Droit d'expression

---

## **Groupe *Une dynamique pour Fontenay* [25 élus]**

Comme chaque année vous avez répondu très nombreux à nos réunions de quartier qui se sont déroulées en présence d'élus, chefs de services, directeurs et référents de quartiers. Ces temps d'échanges nous ont permis de recueillir vos observations et vos propositions afin d'améliorer la qualité de vie dans vos quartiers. Depuis nos précédentes rencontres plusieurs projets ont vu le jour, que ce soit en termes d'aménagements routiers, création de structures de jeux, sécurisation des rues et des écoles, mise en place de la redevance incitative d'enlèvement des ordures ménagères ou encore la mise en œuvre d'une gestion plus économique de l'éclairage public.

Concernant :

- nos associations, elles, seront accueillies en janvier prochain dans la future Maison des Associations dont l'aménagement et la mise aux normes sont en cours ;
- les élèves de l'école Florence Arthaud intégreront leur nouvelle école à la rentrée de septembre.

Le vendredi 14 juin, la Maison de l'Entreprise et du Territoire (MET) a été inaugurée. Désormais, cette maison intercommunale représentera le symbole de la qualité de l'accueil et de l'aide que l'on doit réserver aux chefs d'entreprises qui souhaitent s'implanter sur notre territoire ou qui décident d'augmenter leur surface de production.

Ainsi, pour soutenir les chefs d'entreprises, les artisans, les commerçants dans la construction de leurs projets, la maison de l'Entreprise et du Territoire rassemble en un même lieu, des spécialistes et des organismes dédiés au développement et à l'accompagnement de leurs sociétés.

Pour les sportifs, la salle omnisports Bel-Air réalisée sous maîtrise d'ouvrage intercommunale avec la participation financière de la Ville, sera inaugurée le 5 juillet. Cette structure entièrement rénovée permettra à de nombreux clubs sportifs de pratiquer leurs sports dans de meilleures conditions.

De plus pour votre plaisir, des événements sportifs et des concerts se dérouleront au cours de l'été.

Je vous souhaite à toutes et à tous, un très bel été 2019.

---

## **Groupe *Ensemble pour Fontenay* [7 élus]**

M<sup>me</sup> Garreau fait l'objet d'une procédure devant le Tribunal correctionnel et la Cour d'Appel pour sa participation à l'organisation du festival « les Nuits Courtes ». En Conseil nous avons émis des doutes sur le montage de ce festival pas sur son bien-fondé.

Avec, entre autres, un employé municipal et une élue (trésorier et administratrice) dans l'association organisatrice créée pour la circonstance, est-ce à dire que la majorité municipale méconnaît les règles juridiques et pratiquerait l'adage : la fin justifie les moyens ?

Selon la Procureure, M<sup>me</sup> Garreau a commis trois actes de prise illégale d'intérêts. En 1<sup>ère</sup> instance, le Tribunal l'a condamnée à une amende avec sursis et une peine d'inéligibilité (3 ans), jugement dont elle a fait appel. Dans une autre procédure, M. Dombal a été débouté en 1<sup>ère</sup> instance de sa plainte en diffamation ; il s'est désisté en appel.

---

## **Groupe *Fontenay à gauche* [1 élue]**

Au moment où nous imprimons ce magazine, le groupe *Fontenay à gauche* n'a pas remis sa tribune.



**-30%** sur les meubles  
Iéna Pérou et Rio

\* Valable pour tout nouvel achat de meubles de cuisine des modèles Iéna, Pérou et Rio du 1<sup>er</sup> au 31 juillet 2019 livrée et posée avant le 31 octobre 2019, composée d'au moins 8 meubles, un plan de travail, 3 pièces de gros électroménager, 1 évier et 1 mitigeur. Offre non cumulable avec d'autres offres en cours.

Du 1<sup>er</sup> au 31 juillet 2019

**Les bons  
plans sont  
chez Darty**



**DARTY FONTENAY**

Rue Louis Auber  
85200 Fontenay-le Comte  
02.51.51.51.61

**Votre constructeur**  
de maisons individuelles

**PAYEZ VOTRE MAISON À LA REMISE DES CLÉS ! \***



**VOTRE AGENCE À FONTENAY-LE-COMTE**

49 rue de la République - 02 51 00 00 99

[www.mdf85.fr](http://www.mdf85.fr)



**Maisons  
d'en France**  
ATLANTIQUE

\* Après versement de 5 % à la commande, en cumul pour tout contrat de construction inférieur à 200 000 €.

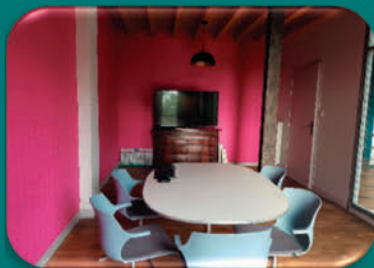


VOTRE AGENCE L'ADRESSE S'ENGAGE  
SUR LA PROTECTION DE L'ENVIRONNEMENT



## OBJECTIF ZÉRO PAPIER

En 2018, l'Adresse s'est engagée  
sur les signatures électroniques, les recommandés électroniques,  
les états des lieux sur tablette et visite virtuelle



**NOUVEAUTÉ 2019**  
visites en vélos électriques

L'ADRESSE - Lau des Naiädes  
11 bis, rue Georges Clemenceau  
85200 FONTENAY-LE-COMTE

[immobilier-sud-vendee@wanadoo.fr](mailto:immobilier-sud-vendee@wanadoo.fr)

[www.ladresse.com](http://www.ladresse.com)

**02 51 69 30 86**

