

# Le mag'

*n°37  
Novembre  
Décembre  
2020*

Le magazine  
d'information  
de Fontenay-le-Comte





Cuisines & Menuiseries  
POUR TOUS

🏠 23 Rue de Niort - 85200 Fontenay-le-Comte

☎ 02 51 51 03 18



APG COURTAGE  
ACHETEZ PLUS GRAND !

02 51 00 65 05  
06 63 32 16 65

COURTIER SPÉCIALISÉ EN CRÉDIT IMMOBILIER

2, rue du Général Malet - 85200 Fontenay-Le-Comte - anne.jourdain@apg-courtage.fr



**nestenn**

GRUPE D'AGENCES IMMOBILIÈRES

**02 28 13 91 91**

Agence Nestenn Fontenay le Comte

94 av du Pdt F Mitterrand  
85200 FONTENAY LE COMTE

fontenaylecomte@nestenn.com

Retrouvez tous nos biens sur  
www.nestenn.com

- ACHAT
- VENTE
- LOCATION
- ESTIMATION



De la seconde au BTS  
Sciences, services, vente  
animations, sport

Fontenay le Comte - 02 51 50 11 44

www.lyceebelair.fr - legta.fontenay@educagri.fr

Vins - Bières - Pression - Whiskies - Champagnes - Sodas  
Mariages - Anniversaires - Banquets - Cadeaux... Remorque réfrigérée - Tireuse à bière



Tél. 02 51 52 06 32 - Port. 06 20 23 20 94

23, rue Kléber - 85200 Fontenay-le-Comte - cavavinfontenay@orange.fr

**s.a.r.l. LETEAU**

PLATRERIE HUMIDE - CLOISONS SÈCHES  
CARRELAGE - FAÏENCE - STAFF  
Escalier sur voûte sarrasine

12, rue du Maréchal Leclerc - 85200 FONTENAY-LE-COMTE  
Tél. 02 51 69 22 59 - sarl.leteau@orange.fr



**MOBALPA**

Unique, comme vous.

GARANTIE  
TOTALE

Rond point des sources de la Vendée - 85120 LA CHÂTAIGNERAIE - LA TARDIÈRE  
02 28 13 90 21 - contact.magasin@mobalpa-latardiere.com



**AUTOSUR**

CONTROLE TECHNIQUE AUTOMOBILE

Zae des 3 Canons - 85200 FONTENAY LE COMTE

Rendez-vous par téléphone au **02 51 51 02 70**  
ou en ligne sur **autosur fontenaylecomte**



**FROMAGE  
DE CHÈVRE**

AU LAIT CRU MOULÉ À LA LOUCHE

Spécialité  
aux épices

TEL. 05 49 94 15 78

Sarl La Fromagerie du Thouet

Magalie et Laurent Bonnet

3, Rue de Malvault | 79130 Azay sur Thouet

Votre maître artisan fromager vous accueille tous les samedis matin à côté des halles, en extérieur



Confiez la gestion de vos risques à  
un entrepreneur comme vous, votre agent Gan

Leslie Gaillard

4 place du 137<sup>ème</sup> RI  
85200 FONTENAY LE COMTE

02 51 69 20 46  
N° ORIAS : 17 007 098

RIEN  
NE DEVRAIT  
ARRÊTER UN  
ENTREPRENEUR



Gan Assurances - S.A. au capital de 193 107 400 € - RCS Paris 542 063 797 - APE : 6512Z - Siège social : 8-10, rue d'Asorgy - 75008 Paris - Tél. : 01 70 94 20 00 - www.gan.fr - Direction Reclamations Clients - Gan Assurances  
3 place Marcel Paul - 92024 Nanterre - Email : reclamations@gan.fr - Leslie Gaillard, agent général Gan Assurances immatriculé à l'ORIAS sous le numéro 17 007 098 - www.orias.fr

# Retour en images

21 octobre,  
les Fontenaisiens se sont  
rassemblés sur le parvis de l'Hôtel  
de Ville pour rendre hommage  
à Samuel PATY.



22 septembre, inauguration de la station GNV

Située à proximité de la rocade sud et tout près de l'A83, la station publique d'avitaillement en GNV et bioGNV a été inaugurée en présence de Ludovic Hocbon, Maire de Fontenay-le-Comte et président de l'intercommunalité, des présidents du Département et du Sydev et des partenaires publics et privés de l'opération.



2 octobre, salon de l'habitat à René Cassin-La Gare  
100 professionnels, artistes et artisans locaux, spécialistes  
de l'agencement, de l'aménagement intérieur  
et extérieur, de l'équipement et de la construction.



Du 3 au 18 octobre, la fête foraine place de Verdun



8 octobre, visite ministérielle au Centre Militaire de Formation Professionnelle (CMFP)

Florence PARLY, ministre des Armées et Elisabeth BORNE, ministre du Travail, de l'Emploi et de l'Insertion accueillies par le colonel GARDIN, commandant du CMFP, en présence de Ludovic HOCBON, maire de Fontenay-le-Comte, et des autorités civiles et militaires. Chaque année le CMFP permet la reconversion professionnelle de plus de 1 500 militaires.

Chères Fontenaisiennes, chers Fontenaisiens,

L'actualité nous rappelle douloureusement qu'un nouveau cap a été franchi dans l'horreur, la barbarie et l'abjection. Samuel PATY, professeur, est mort assassiné par un fanatique islamiste.

Frapper l'école, c'est frapper notre patrie toute entière ! Je salue ici la mémoire de cet homme féroce exécuté alors même que son enseignement éclairé défendait la liberté de penser, la liberté d'expression.

Plus que jamais il nous faut croire en l'instruction, à l'école, aux professeurs car ils représentent le dispositif le plus efficace pour lutter contre l'obscurantisme.

Je vous laisse maintenant découvrir ce nouveau numéro du magazine municipal, qui s'ouvre sur le traditionnel marché de Noël et ses nombreuses animations. La municipalité fera tout son possible pour maintenir cet événement auquel nous sommes tant attachés, néanmoins nous serons très attentifs à l'actualité sanitaire et à son évolution dans les prochaines semaines.

Autre sujet d'importance, la Culture. Secteur qui subit de plein fouet les turbulences économiques actuelles. Sylvie SAINT CYR, adjointe en charge de la Culture, présente dans le *Dossier* du Mag les mesures et les actions qui seront mises en place, ainsi que les partenariats avec l'ensemble des acteurs du territoire.

Nouveauté sur notre territoire, la piste de karting électrique des Circuits de Vendée qui ouvre ses portes au public. 4 500 m<sup>2</sup> dédiés à ce sport mécanique, accessibles aux pilotes chevronnés comme aux débutants.

Les fêtes seront bientôt là et sans doute revêteront-elles cette année un sens particulier tant a été marquante l'actualité de ces derniers mois. Profitons de ces moments pour nous retrouver entourés de nos proches, famille et amis.

D'ici là, toute l'équipe municipale est à votre écoute et, plus que jamais, réaffirme les valeurs de liberté, d'égalité et de fraternité.



**Ludovic HOCBON**

Maire,  
et Président de la Communauté de communes  
Pays de Fontenay-Vendée

**P. 3 - Retour en images**

**P. 4 - Édito**

**P. 5/7 - Actualité**

› Marché de Noël

› Téléthon

› Démocratie de proximité

**P. 9/11 - Dossier**

› Politique culturelle

du nouveau mandat

**P. 12 - Culture**

› Agenda

**P. 13/15 - Commerce**

› Le marché de Fontenay-le-Comte

**P. 16/17 - Territoire et quartier**

› Le transport solidaire

› Contrôle de l'eau de puits

› Accès au droit

› Le jardin des Horts

› La collecte alimentaire

**P.18/19- Point travaux**

**P. 20/21 - Communauté de communes**

› Projet Moulin-Bertin

› Nouvelle piste de Karting

**P. 21 - Mairie pratique**

**P. 22 - Droit d'expression**

**Directeur de la publication :**

Ludovic HOCBON

**Rédactrice en chef :**

Christine ROSSI

**Rédaction :**

Jean-Pierre RÉTHORÉ, Hélène BROCHET

**Conception :**

Christine ROSSI

**Iconographie, graphisme :**

Aurélië DEVANNE, Thierry MACÉ ou précisé

**Crédits photos :**

Ronny LOUINEAU, Jean-Pierre RÉTHORÉ,  
services municipaux ou précisé

**Régie publicitaire et impression :**

Tessier Communication S.A.S. au capital de  
180 000 € - SIRET 329 680 011 00015 - APE  
1812Z

Tirage 8 000 exemplaires

ISSN : 2426-8232

[www.fontenay-le-comte.fr](http://www.fontenay-le-comte.fr)

[facebook.com/ville.fontenaylecomte](https://facebook.com/ville.fontenaylecomte)

[twitter.com/VilleFontenay](https://twitter.com/VilleFontenay)

## BIENTÔT NOËL !



**Une grande incertitude entoure la faisabilité des traditionnels marchés de Noël en France cette année. La municipalité de Fontenay-le-Comte met tout en œuvre pour organiser cet événement emblématique du terroir, avec la mise en place de mesures sanitaires exceptionnelles.**

**Du vendredi 18 au dimanche 20 décembre, de 17h à 21h - Quai Poëy d'Avant et place de la Bascule**

✳ **Inauguration du marché, vendredi 19h**

Avec la banda *El Grupetto*, vin chaud et brioche offerts par la Ville

✳ **Manège place de la Bascule**

Du 5 décembre 2020 au 3 janvier 2021

✳ **Votre caricature en 2 coups de crayon**

Samedi et dimanche de 10h30 à 12h30 et de 14h30 à 18h30

✳ **Spectacle *Le Père Noël tête en l'air***

**Samedi et dimanche : 3 représentations / jour**

Dans leur roulotte enchantée, les marionnettes de la C<sup>ie</sup> du Rêve nous content l'histoire d'un Père Noël bien fatigué cette année !

✳ **Feu d'artifice**

**Dimanche 20 décembre à 17h30**

Par la Société Mille Feux

✳ **Les photos du Père Noël**

Sous la yourte avec les magasins Central

✳ **Photo Fox**

**Samedi de 10h à 12h et de 15h à 18h**

✳ **L'atelier photographique**

**Dimanche de 11h à 12h et de 15h à 17h**

✳ **Les échassiers en déambulation**

**Samedi et dimanche**

Avec la C<sup>ie</sup> Alagos

L'univers magique des danseuses lumineuses accompagnées de leurs lutins géants et des lucioles... Attention : poésie !

✳ **Cé Féérik, séances de maquillage**

**Samedi et dimanche de 10h30 à 13h et de 14h à 19h**

✳ **Balades en calèche avec Thierry**

**Samedi et dimanche de 10h à 19h**

✳ **Créabrick, animation Légo®**

À l'Hôtel de Ville, 9 rue Georges Clemenceau

**Vendredi, samedi et dimanche : heures du marché**

Exposition et ateliers DUPLO® et pixel-art

✳ **Concert du groupe *Un air de vieux sabots***

**Samedi à 19h avec Fontenay-Action**

**Esplanade du marché de Noël**

Boissons chaudes offertes

**Tout le programme sur  
[www.fontenay-le-comte.fr](http://www.fontenay-le-comte.fr) ■**

## LE TÉLÉTHON

## AFM TÉLÉTHON

INNOVER POUR GUERIR



Rendez-vous les 4 et 5 décembre prochain pour une nouvelle édition du Téléthon. Cette année, l'association française contre la myopathie (AFM) se mobilise autour du thème *TropFort*, en résonance à la force des familles qui se battent au quotidien contre la maladie et à la force des chercheurs, des donateurs, des bénévoles et des partenaires qui soutiennent l'événement.

**Tout le programme prochainement sur [www.fontenay-le-comte.fr](http://www.fontenay-le-comte.fr) ■**

## DÉMOCRATIE DE PROXIMITÉ



*Depuis longtemps, les élus font des efforts pour se rapprocher de leurs administrés. Pour autant ces derniers déplorent toujours une forme d'éloignement. Partant de ce constat, l'enjeu est de faire plus et mieux. La démocratie de proximité n'est ni un gadget, ni un effet d'annonce. C'est une action qui doit absolument être menée au long cours, pas uniquement par une seule politique venue d'en haut, mais par un échange régulier et interactif avec le plus grand nombre, facilitant ainsi au maximum les remontées de terrain.*

*Pour cela nous avons besoin que les Fontenaisiens puissent s'investir, s'exprimer, participer et agir. Nous ne partons pas de zéro, des initiatives ont été développées les années précédentes. Charge à nous de les renforcer et de les développer à travers 3 axes : la vie des quartiers, les mobilités douces, l'intergénérationnel.*



**Christelle TRUDEAU, conseillère municipale en charge de la Vie des quartiers**



### Les mobilités douces

#### ● 1 CONSEIL – 1 CHARTE

Ce conseil aura pour missions :

- de promouvoir l'usage du vélo, de la marche et des transports en commun
- de travailler au développement d'aménagements adaptés

#### ● DES ÉLUS

→ 1 élu référent : **Stéphane BOUILLAUD, en charge des transports et des mobilités**

→ 1 élu en charge de la Voirie :

Jean-Pierre PÉTORIN

#### ● DES SERVICES

→ 1 chargée de mission

→ 2 représentants des services techniques, de l'urbanisme et de l'aménagement durable

#### ● DES HABITANTS

12 membres du Conseil des mobilités

### Le Conseil intergénérationnel

#### ● 3 INSTANCES – 3 OBJECTIFS

- Le Conseil Municipal d'Enfants (CME)
- Le Conseil des Sages
- Le Conseil Citoyen

→ Favoriser l'émergence et la co-élaboration de projet d'envergure répondant à l'intérêt collectif,  
→ Créer du lien entre les générations, les assemblées,  
→ Porter et faire vivre le passeport du civisme.

#### ● DES ÉLUS

→ 1 élue référente : **Anne-Lise GUIGNARD, en charge du Conseil intergénérationnel et du CME**

→ 1 élu en charge du Conseil des Sages :  
Christelle TRUDEAU

#### ● DES ENFANTS

12 élus pour les 6 écoles de Fontenay-le-Comte

#### ● DES AGENTS

→ 1 chargée de mission

→ 1 animateur par instance

#### ● DES HABITANTS

10 membres du Conseil citoyen

12 membres du Conseil des Sages



### ÉLECTION DU CONSEIL MUNICIPAL ENFANTS (CME)

**Le résultat des élections du nouveau CME est maintenant**

**connu, voici les noms des jeunes édiles :**

→ **Gabriel RABESON**

Bouron Massé

→ **Maëlys CUVELIER**

Les Cordeliers

→ **Nawel BOUGUessa**

Florence ARTHAUD

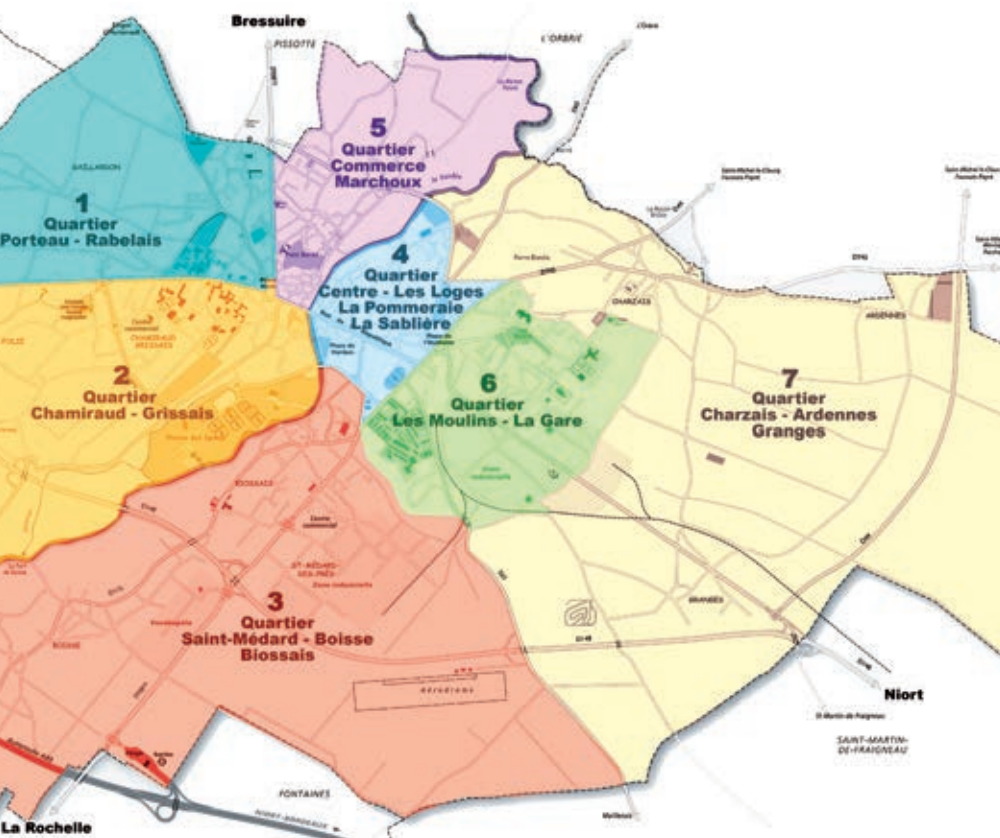
→ **Louise HEISSAT-BOUTIN**

Les Jacobins

→ **Mayline LEVILLAIN**

Sainte Trinité

**La séance plénière d'installation du nouveau CME se déroulera le samedi 7 novembre à 10h30 en salle d'Honneur de la mairie.**



## La Vie des quartiers

### ● 2 OBJECTIFS – 2 RENDEZ-VOUS

→ Renforcer la démocratie de proximité et favoriser l'émergence de projets, portés et/ou soutenus par les habitants :

- en créant des temps de partage et de travail à des projets communs,
- en lançant des appels à projets à destination de chaque quartier dans le cadre du dispositif "budget participatif".

→ Identifier les besoins des quartiers et y répondre :

- en instaurant des rendez-vous réguliers pour recueillir les avis, les demandes des habitants de chaque quartier ;
- en dotant la ville de l'application Fontenay dans ma poche ;

### ● DES ÉLUS MUNICIPAUX

→ 1 élue référente :

**Christelle TRUDEAU, en charge de la Vie des quartiers**

→ 7 élus pour 7 quartiers

• Philippe MIGNET :  
**Porteau-Rabelais**

• Philippe GUYONNET :

**Chamiraud-Grissais**

• Ludovic BRÉAU :

**Saint Médard-Boisse-Bioissais**

• Claire LAUVRIÈRE :

**Centre-Loges-Pommeraie-Sablière**

• Matthieu FOULONNEAU :

**Commerce-Marchoux**

• Ludovic HOCBON :

**Les Moulins-La Gare**

• Antoine BOISSINOT :

**Charzais-Ardennes-Granges**

→ 1 élu en charge de la Voirie :

Jean-Pierre PÉTORIN

→ 1 élu en charge de la Sécurité

publique : Sébastien VERDON

→ 1 élue en charge de

l'environnement et du cadre de

vie : Anne HUETZ

### ● DES SERVICES

→ 1 chargée de mission

→ 1 représentant des services techniques, de l'urbanisme et de l'aménagement durable

→ 1 représentant de la Police municipale

### ● DES HABITANTS

24 correspondants de quartier ■

## TROIS APPELS À CANDIDATURES

Ouverts jusqu'au 5 janvier

1

### Devenez membre du Conseil des mobilités douces

Sensible au sujet, le conseiller apportera son expérience et sa connaissance du territoire pour adapter au mieux les aménagements, les dispositifs et les temps forts consacrés aux mobilités douces.

2

### Devenez correspondant de la vie de votre quartier

Agissant au sein de son quartier, le correspondant est le pivot entre les habitants et les élus, il est le porte-parole des habitants et de leurs initiatives.

3

### Devenez membre du Conseil des Sages

Au cœur de la vie citoyenne, le Conseil des Sages est l'occasion pour les retraités actifs d'exercer un rôle dans la vie locale. Le conseiller peut être sollicité sur des questions d'intérêt général, sur des dossiers soumis par la municipalité, il peut être à l'initiative de projets ou de réflexions à mener et travaille avec les structures participatives : Conseils de quartiers, Conseil Municipal d'Enfants et Conseil Citoyen.

### Conditions pour candidater :

- Être résident de Fontenay-le-Comte,
- Ne pas cumuler une fonction électorale au Conseil municipal
- Ne pas avoir été déjà élu à plus de deux mandats.

### Vous souhaitez proposer votre candidature :

Récupérez et remplissez la fiche de candidature 1, 2 ou 3 disponible à l'accueil de la mairie ou sur [www.fontenay-le-comte.fr](http://www.fontenay-le-comte.fr) et renvoyez-la à :

M. le Maire

9 rue Georges Clemenceau  
85200 Fontenay-le-Comte

# Votre maire

et Président

de la Communauté de communes  
Pays de Fontenay-Vendée

vous reçoit

Mairie annexe  
des Moulins-Liot



sans  
rendez  
vous

Les vendredis 23 octobre,  
27 novembre et 18 décembre  
de 10h30 à 12h30



[www.fontenay-le-comte.fr](http://www.fontenay-le-comte.fr)



Fontenay-le-Comte  
Vendée





Rentrée culturelle 12 septembre 2020 : C<sup>ie</sup> Gianni Joseph

## POLITIQUE CULTURELLE : UN NOUVEAU SOUFFLE

Pour faire face à une actualité sensible en matière de culture, les collectivités vont devoir répondre à de nombreux enjeux. Quelle place, quelle dimension à l'action culturelle, quelles évolutions, quel management d'équipes, quelle articulation auprès des publics mais aussi auprès des artistes et des associations du territoire ?

**Rencontre avec Sylvie SAINT CYR,  
adjointe au maire, en charge des Affaires culturelles**

**Festivals et représentations annulés, expositions suspendues, visites virtualisées,... en France, c'est plus de 70 % de la culture qui est à l'arrêt et tous ceux qui en vivent sont suspendus au fil d'une actualité qui quotidiennement annonce annulations et reports. Au-delà de la perte économique pour les territoires, ces rendez-vous empêchés sont des dommages qui impactent durement la vie des artistes et des techniciens du spectacle. En outre, il est plus que jamais nécessaire de faciliter l'accès à tous à la culture : ses lieux dédiés et ses outils. Devant ces constats, la nouvelle équipe municipale se mobilise.**

## **Quels sont les fondements des politiques culturelles de la nouvelle municipalité ?**



Les politiques culturelles sont à l'articulation de nombreuses politiques publiques et contribuent à l'identité territoriale et au rayonnement du dit territoire ; l'exemple du festival Les Ricochets en est l'illustration parfaite. Cet événement est un élément de fierté pour ceux qui le créent, le médiatisent ainsi que pour ceux qui le vivent, tant au niveau de la ville qu'hors les murs. Cette crise sanitaire met en lumière l'importance de l'art comme expérience personnelle et collective. Ainsi, conduire une politique culturelle c'est accompagner les habitants dans leur vie culturelle et leur rapport avec les pratiques artistiques, mais c'est

aussi donner un sens concret à des valeurs. De tout temps, l'art et la culture ont tendu vers une émancipation de l'humanité et la Ville de Fontenay-le-Comte, terre des *Illustres* qui fut l'un des berceaux de cette pensée éclairée, est consciente des enjeux de solidarité auxquels cette période inédite nous confronte.

## **Quelles sont les clés d'une politique culturelle efficace pour un territoire comme Fontenay-le-Comte ?**

Il faut articuler les actions locales avec les enjeux globaux via des leviers comme l'éducation artistique, avec la mise en place de dispositifs permettant aux scolaires d'accéder aux pratiques artistiques, il faut aussi poursuivre et intensifier les actions menées dans nos équipements - musée, médiathèque et Cassin-La Gare, enfin garantir l'égal accès pour tous à nos ressources culturelles.

De façon concrète, la politique culturelle de la Ville est de développer des actions dédiées à la population et un soutien aux domaines des arts et du patrimoine de façon durable, et, parce que la culture c'est avant tout une histoire humaine faite de rencontres et de découvertes, travailler



Exposition Debray Chauvin à la médiathèque

## PASSERELLE LA CULTURE RENCONTRE LA TRANSITION ÉCOLOGIQUE À LA MÉDIATHÈQUE

**La médiathèque Jim-Dandurand s'associe aux habitants du quartier des Moulins-Liot et du Sycodem pour sensibiliser le public aux valeurs de préservation et de transmission d'un autre patrimoine culturel, celui de la biodiversité.**

Ce partenariat s'articulera autour de la campagne "Vers le zéro déchet" à travers des actions, des ateliers et des conférences.

La première action est l'acquisition par la médiathèque d'un lombricomposteur autour duquel une information pédagogique est développée auprès des publics.



Les anniversaires au musée

# Dossier

## ENSEIGNEMENT ARTISTIQUE MÉDIATION CULTURELLE ET RÉCRÉATIVE À L'ATTENTION DES ENFANTS AU MUSÉE

en partenariat étroit avec l'ensemble des acteurs du territoire : les élus et les équipes municipales bien sûr mais aussi avec les compagnies professionnelles et amateurs et les associations locales.

**Ainsi, les points prioritaires sont :**

- **favoriser l'accès des populations à l'enseignement artistique, à la pratique, aux manifestations, à la lecture ;**
- **mettre en œuvre l'art à l'école ;**
- **encourager une vie culturelle diversifiée, intergénérationnelle et transversale ;**
- **valoriser le patrimoine ;**
- **accompagner les artistes du territoire, notamment les cinq compagnies professionnelles déjà présentes lors de l'ouverture de saison le 12 septembre dernier.**

**Pour résumer, comment qualifieriez-vous le programme culturel du mandat ?**

Populaire, festif et pluridisciplinaire

Populaire, c'est à dire accessible aux plus grand nombre grâce à la mise en place d'une politique tarifaire optimisée, notamment avec un principe d'abonnement « plus on va voir de spectacles moins c'est cher » ;

Festif, c'est à dire interactif et participatif : la Ville comme élément facilitateur de coopération entre les artistes, les usagers et les associations ;

Pluridisciplinaire, en développant l'existant et en créant des passerelles inventives et dynamiques entre la culture et les autres secteurs publiques, comme le sport ou le développement durable par exemple. ■

CULTURE POUR TOUS

## À RENÉ CASSIN-LA GARE

**Une politique tarifaire accessible**

Le prix moyen du billet est à 12€ sur la saison culturelle et les 2/3 du public bénéficient de tarifs réduits (non imposables, demandeurs d'emploi, partenaires, moins de 20 ans).

**Étoffer la ligne « famille » de la programmation ainsi que les actions auprès des scolaires**

→ le taux de remplissage est de 90 à 100% pour les dates « famille »

→ 4 000 enfants sont accueillis chaque année en temps scolaire

**Soutenir et développer les festivals qui participent à la diversité des propositions et animent le territoire**

→ La Folle Journée : 4 700 spectateurs pour 14 concerts aux tarifs compris entre 2 et 12€

→ Les Nuits Courtes : 8 400 festivaliers en 2019, 20% du public est de Fontenay-le-Comte ou de la Communauté de communes, 59% de vendéens, 15% des Deux Sèvres

→ Volonté d'augmenter la voilure des Ricochets, 2 114 personnes accueillies cet été malgré les restrictions liées au contexte sanitaire.

**Des livrets-jeux**, *Qu'est-ce qu'un musée ?* et *Safari au musée*, sont à disposition des enfants pour comprendre un musée et découvrir les collections.

**Des ateliers sensoriels** à partir de 3 ans autour de boîtes à toucher, de son, de jeux des différences, de fac-similés, de détails à retrouver.

**Animation Sois commissaire d'exposition !**

À l'aide d'éléments mis à sa disposition, l'enfant monte sa propre exposition.

**Des stages thématiques en lien avec les expositions** durant les vacances scolaires pour les 6-12 ans.

En partenariat avec un plasticien, un comédien, un danseur ou encore un artisan.

**Découverte du musée via des jeux de société à partir des collections et du patrimoine local** : avec les *memories*, dominos, bataille-objets, jeux des 7 différences, Qui est-ce ?, etc.

**Les anniversaires au musée le mercredi après-midi**

Le musée offre la possibilité aux enfants de 6 - 12 ans de venir fêter leur anniversaire dans l'établissement.

## AGENDA

### RENÉ CASSIN-LA GARE

#### La Folle Journée

Réservez vos places à partir  
du **samedi 12 décembre de 10h - 12h**

Avenue de la Gare - 02 51 00 05 00  
ecc.r.cassin@ville-fontenaylecomte.fr  
facebook.com/ReneCassin.LaGare  
Mardi, jeudi : 13h30-18h - Mercredi, vendredi : 13h30-19h

#### PRISE DE BEC

##### Association Diapason - Théâtre, arts croisés



Septembre 1870. Fin du Second Empire et début de la III<sup>e</sup> République. La fin de la guerre franco-prussienne instaure, et de manière définitive cette fois, la République sur le territoire national. Passionné d'histoire, Laurent Tixier, nous propose une mise en scène mêlant comédie, combats de sabre, chansons, musique, danse... Un spectacle dynamique qui offre une vision réaliste et haute en couleur, non dénuée d'humour, de cette période historique.

**Mardi 10 novembre - 20h30 - Espace René Cassin - La Gare**  
Tarifs : 15 € / 12 € / 8 €

#### BALLET BAR

##### C<sup>ie</sup> Pyramid - Danse



Avec humour et dérision, six danseurs de la compagnie Pyramid bougent au rythme de la musique proche des clubs de jazz new-yorkais. C'est avec force et

légèreté que la scène vit autour du son grésillant du phonographe et des vinyles.

Le collectif mêle mime, danse hip hop et acrobatie dans une série de saynètes pour mieux interroger le lien intime qui nous lie à la musique, du charleston à l'électro. Une cure d'énergie et de bonne humeur !

**Mardi 24 novembre - 20h30 - Espace culturel René Cassin-La Gare**  
Tarifs : 15 € / 12 € / 8 €

#### LE GRAND VOYAGE D'ANNABELLE

##### DSLZ, conte musical à partir de 5 ans

« La vie est belle, suffit d'y mettre un peu de piquant ! » Pourtant quand Annabelle la petite hirondelle se casse une aile à la veille de partir en Afrique, c'est la catastrophe ! Mais



c'était sans compter sur son courage et la vaillance de ses amis de rencontre. Né de la belle plume de Vincent Tirilly, Simon Mimoun et Franck Marty, ce conte musical est rythmé par une collection

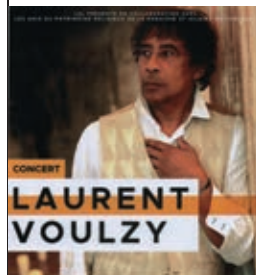
de chansons pop. Une tendre aventure !

**Mardi 15 décembre - 19h - Espace René Cassin - La Gare**

Tarifs : 15 € / 12 € / 8 €

#### CONCERT LAURENT VOULZY

##### Tournée Cathédrale



**Vendredi et samedi 20 et 21 novembre à 20h30 - Église Notre-Dame**

LOC/INFO:

• Office de Tourisme Pays de Fontenay-Vendée, place de Verdun  
Tél. : 02 51 69 44 99

• www.fnac.com • www.ticketmaster.fr  
• Carrefour, Géant Casino, Magasins U, Intermarché, Auchan, Leclerc, Cultura

## MÉDIATHÈQUE JIM-DANDURAND

### Exposition "Les nuits courtes : 3 ans de taille"

23 OCTOBRE — 8 JANVIER



Voilà trois ans, les premiers artistes foulaient les scènes, la musique inondait nos oreilles, les cris et les rires des premiers festivaliers nous allaient droit au cœur, bam ! Depuis on n'a pas cessé d'imaginer, de se réinventer, d'avancer. 2020 ne verra pas éclore la 4<sup>e</sup> édition de cette fête... Freinés dans notre élan, stoppés net par des circonstances inédites, 2020 nous laisse sur notre faim.

Pour atténuer la peine, *Les Nuits Courtes* vous proposent de revenir sur les trois années qui ont vu grandir le festival, "3 ans de taille", à travers le regard de Mathias Nicolas et Maximilien Marie.

**Du vendredi 23 octobre 2020 au vendredi 8 janvier 2021**

**Médiathèque Jim-Dandurand, 2 rue de la Fontaine**

**GRATUIT ■**



## MARCHÉ DES HALLES OUVREZ GRAND VOS SENS !

**Vous voulez découvrir la culture locale et la gastronomie de votre territoire ? Rendez-vous chaque mercredi et samedi matin au marché des Halles !**

**Les Français aiment leurs marchés. Lieu de résistance anti-« mal bouffe », les marchés locaux font la part belle au bien manger et au terroir. On s'y rend pour y faire ses courses, mais également pour y découvrir des spécialités et créer son menu ou encore y flâner et profiter de l'ambiance chaleureuse et animée du lieu.**

Dès huit heures le matin, au cœur du centre historique de Fontenay-le-Comte, les commerçants s'affairent pour proposer leurs produits aux habitants et aux visiteurs de passage.

Ouvert sur les quartiers alentours, le marché de Fontenay offre aux usagers un large panel alimentaire : produits de la mer, viandes, charcuteries, fruits et

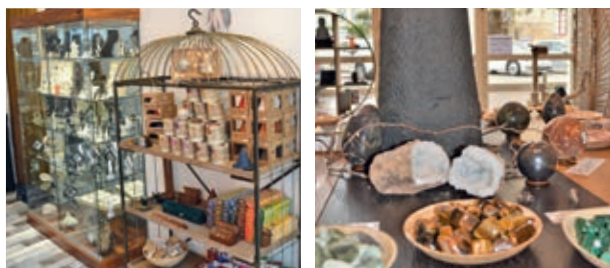
légumes, fromages, pains, viennoiseries et pâtisseries, mets préparés du terroir ou exotiques. Des produits manufacturés sont également sur les étals, place Thiverçay.

**Le Marché de Fontenay-le-Comte**  
> samedi matin : places du Commerce et Thiverçay et sous les halles couvertes ;  
> mercredi matin : sous les halles couvertes ■



**Le marché des Halles  
sera ouvert  
les jeudis 24 et 31 décembre.**

# Commerce



## L'ESCALE DE L'OPALE



Après avoir travaillé plus d'une dizaine d'années comme aide-soignante à l'hôpital local, Sabrina JAHIEL a changé d'orientation en ouvrant une boutique dans le centre-ville. Depuis le 24 septembre, elle propose à la vente des minéraux, des bijoux et des accessoires de bien-être.

Le principe ? « En déposant une pierre au creux de la main, ou en portant un bijou en pierres naturelles disposant des vertus appropriées à nos maux, la pierre en question déclenche au contact de la peau une résonance vibratoire particulière. Chaque pierre ou minéral disposerait ainsi de vertus spécifiques et permettrait de réguler une partie de notre corps, puis de retrouver son équilibre fonctionnel » continue la commerçante. Ce n'est pas nouveau, de tout temps et dans toutes les civilisations les pierres ont accompagné les humains. Mais Sabrina prévient « La lithothérapie, soins par les pierres, peut avoir une forte influence sur notre état d'être mais elle ne remplace pas toutefois une consultation chez le médecin, c'est une thérapie alternative qui apporte une aide additionnelle ».

D'une manière plus générale, ces pierres raviront les amateurs de bijoux ou de colliers. Depuis l'ouverture de la boutique, les retours sont très positifs et conforte la commerçante dans la réussite de son projet. Certains clients sont venus de loin pour trouver certaines pierres particulières.

12 rue des Halles - Tél. : 06 69 66 40 43  
lescaledelopale@hotmail.com  
Facebook : lescaledelopale  
Du lundi au vendredi : 10h/13h30 et 14h30/19h  
Samedi : 10h30/18h ■



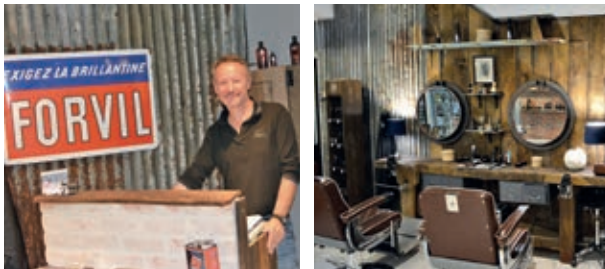
## CAVAVIN



Depuis le 1<sup>er</sup> septembre, la boutique CAVAVIN de Jean-Luc ANGIBAUD, a déménagé au 23 rue Kléber.

« J'ai repris le commerce en 2014 qui était situé rue de la République. Mais, le manque d'espace et de stationnement m'a incité à chercher un autre lieu » souligne le gérant. Une nouvelle étape dans le développement de l'enseigne liée aussi à la montée en puissance de son affaire. « La superficie passe de 70 m<sup>2</sup> à 180 m<sup>2</sup>, avec une surface de stockage plus importante. Le bâtiment répond désormais à toutes les normes d'accessibilité » continue Jean-Luc ANGIBAUD qui a beaucoup investi dans les travaux. Le magasin d'exposition est bien plus grand, plus aéré et lumineux. **Le caviste propose entre 800 et 900 références nationales mais consacre une part non négligeable aux producteurs de vin ou de bière locaux.** « La grande majorité de ma clientèle est locale même si j'accueille de nombreux touristes durant la période estivale. Ma force, c'est le conseil et la proximité. CAVAVIN s'appuie sur 150 vignerons et les produits sont souvent renouvelés » note ce passionné. Même si la période de confinement ne l'a pas épargné, Jean-Luc ANGIBAUD compte renforcer la fidélité de sa clientèle et multiplier les animations avec notamment la fête du Beaujolais ou la Saint Patrick ou des dégustations à l'aveugle. « Depuis l'ouverture, les premiers retours sont prometteurs : j'ai accueilli plus d'une vingtaine de nouveaux clients » conclut le caviste.

23 rue Kléber - Tél. : 02 51 52 06 32 - 06 20 23 20 94  
cavavinfontenay@orange.fr  
FB : cavavin fontenay le comte - www.cavavin.co  
Du lundi au vendredi : 9h/12h15 et 14h30/19h30  
Samedi : 9h/12h30 et 14h30/19h ■



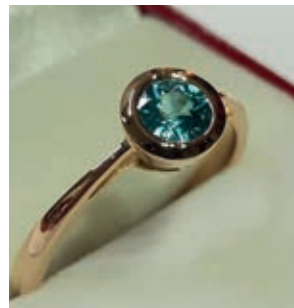
## # LE GENTLEMAN-COIFFEUR-BARBIER



**Un salon exclusivement masculin à Fontenay-le-Comte ! Le 4 septembre Laurent BRILLOUET a ouvert, passage du Commerce, un salon dédié aux hommes.** « J'ai envie que mes clients passent un moment agréable, qu'ils prennent du temps pour eux et qu'ils se sentent bien dans mon salon » souligne le coiffeur-barbier qui avait envie de retrouver les racines de son métier après une carrière bien remplie. « J'ai géré huit salons et je me suis occupé notamment de la collection hommes dans un grand groupe international ». **L'artisan propose coupes, rasage à l'ancienne ou taille de barbe dans un cadre chaleureux, relaxant, feutré et jazzy.** « Je voulais créer une ambiance très masculine. J'ai utilisé des matériaux de récupération pour faire la déco ».

Les premiers échos sont très favorables, le salon plaît et 70% des clients franchissent le pas du salon pour leur barbe. C'est une vraie spécialité, il faut savoir manier le coupe-chou et le blaireau ! **Laurent, membre du label Coiffeurs Justes, met également en avant sa fibre éco-responsable : « Les cheveux sont recyclés, tout comme les flacons et les collerettes ».** L'hygiène n'est pas oubliée, pour les rasages il utilise des gants, les outils sont systématiquement immergés dans une solution désinfectante et les serviettes sont stérilisées. Enfin, pour les rendez-vous, le salon offre la possibilité de réserver 24h sur 24, tous les jours, sur internet ou facebook. « Il est aussi possible de venir sans rendez-vous » conclut l'artisan qui veut dynamiser le passage du Commerce.

Passage du Commerce - Tél. : 02 44 57 51 89  
www.salonlegentleman.fr - facebook et instagram  
Du mardi au vendredi : 9h/19h - Samedi : 8h30/16h ■



## BIJOUTERIE J. MOREAU



**La bijouterie tenue par Jacky MOREAU change d'emplacement. Elle est située désormais 34 rue Blossac.** « C'était une belle opportunité, cette rue est en plein essor et un local suffisamment grand était libre. C'est un nouveau défi qui va me permettre d'apporter une couleur plus moderne à la boutique et de travailler dans de meilleures conditions. Ce nouvel axe entre la place de Verdun et la rue de la République est très fréquenté. Il a pris de l'importance et est devenu plus attractif grâce à la passerelle desservant le marché » se réjouit le commerçant.

D'une superficie de 60 m<sup>2</sup>, le lieu, devenu très accessible, est baigné de lumière. L'aménagement extérieur a été conçu pour inviter les clients à entrer dans la boutique. Installé depuis 15 ans, le bijoutier-joaillier s'est taillé une belle réputation. « Pour donner naissance à des bijoux de toute forme et tout style, il faut faire preuve de minutie et de précision ». **Avant la mise en vente d'un bijou, les étapes de création sont nombreuses. D'abord, le bijoutier-joaillier en concertation avec le client conçoit et dessine le bijou. Puis vient la fabrication : fonte des métaux, composition des alliages, façonnage de la matière première, perçage et fraisage pour enchâsser les pierres et enfin, finition et polissage qui donneront éclat et brillance.** Attaché aux marques horlogères de renom, les clients pourront également profiter d'un large choix sélectionné pour cette fin d'année.

34 rue Blossac  
Tél. : 02 51 69 29 70  
Facebook  
Du mardi au samedi : 9h30/12h et 14h15/19h ■

# Territoire et quartiers

## TRANSPORT SOLIDAIRE APPEL À BÉNÉVOLES

Action de l'ODDAS menée en partenariat avec la MSA Loire-Atlantique Vendée et les Communes du Pays Fontenay-Vendée, le *Transport Solidaire* est un service de proximité à vocation sociale de transport à la demande. Il s'adresse aux personnes n'ayant pas de moyen de locomotion ou étant temporairement empêchées.

### L'ODDAS fait un appel à bénévoles pour des missions ponctuelles de chauffeur.

Le transport se fait en accord avec le chauffeur bénévole et concerne des déplacements occasionnels :

- visites de courtoisie, courses, rendez-vous médicaux, rendez-vous personnels, loisirs, etc. ;
- priorité est donnée aux services et commerces locaux ;
- les trajets pris en charge par l'Assurance maladie sont exclus.

#### Contact :

ODDAS - Tél. : 02 51 69 26 53 - [accueil@oddas.fr](mailto:accueil@oddas.fr) ■

## ACCÈS AU DROIT

### CIDFF

**Chaque 4<sup>e</sup> lundi du mois, les juristes du CIDFF Vendée (Centre d'Information sur les Droits des Femmes et des Familles) tiennent une permanence dans les locaux de l'Oddas et fournissent une information juridique gratuite.**

#### Sur rendez-vous :

- droit de la famille : unions, ruptures, autorité parentale, filiation, successions, mesures de protection ;
  - violences : violences conjugales, violences intrafamiliales, violences au travail, violences en milieu scolaire ;
  - droit du travail : exécution et rupture du contrat de travail, droit aux congés.
  - entretiens confidentiels et gratuits pour l'accompagnement des femmes vers l'emploi, la formation ou la création d'entreprise.
- Ces entretiens ont lieu le lundi uniquement sur rendez-vous avec une conseillère emploi.

ODDAS - Tél. : 02 51 08 84 84 - 25 rue des Cordiers ■



## CONTRÔLE SANITAIRE L'EAU DE VOTRE PUITS EST-ELLE PROPRE À LA CONSOMMATION ?

**Le Département de la Vendée met à disposition de tous les Vendéens un laboratoire d'analyse indépendant et performant : le Laboratoire de l'Environnement et de l'Alimentation.**

L'eau de puits destinée à la consommation humaine, est encadrée par un règlement sanitaire qui nécessite une déclaration en mairie accompagnée d'une analyse de la qualité de l'eau. Dans ce cadre le Laboratoire de l'Environnement et l'Alimentation de la Vendée a mis en place des conditions tarifaires avantageuses.

Les flacons de prélèvement sont fournis par le laboratoire et seront à récupérer, puis à redonner une fois le prélèvement effectué :

**le lundi 9 novembre de 11h30 à 13h  
à la Communauté de communes  
Pays de Fontenay-Vendée  
Tarif unique : 64.99 €**

**ATTENTION : le retrait du flacon et son dépôt doivent être effectué le jour même du prélèvement.**

Renseignements :

Tél. : 02 28 85 79 79 ou [labo@vendee.fr](mailto:labo@vendee.fr) ■





## Territoire et quartiers



COLLECTIF

## LE JARDIN DES HORTS

**Vous souhaitez disposer d'un espace vert pour créer votre jardin potager ou simplement pour profiter d'un moment de détente ? Des parcelles sont encore disponibles au Jardin des Horts.**

Le jardin des Horts est composé de 83 parcelles au total et une vingtaine sont encore disponibles à la location. Vous pourrez profiter des huit puits

et du point de composte sur place. Chaque parcelle est matérialisée par les allées de circulation et l'ensemble est entièrement clôturé. Le règlement intérieur est remis à l'arrivée du nouveau locataire. Seules obligations :

- obligation d'entretien sur le mode zéro phyto,
- le respect de ses voisins.

Tarifs : 15,20€ de frais d'inscription + 20cts le m<sup>2</sup>/an

**Renseignements au 02 51 52 41 18 ■**

SOLIDARITÉ

## LA COLLECTE ALIMENTAIRE

**Comme chaque année, la Banque Alimentaire fait une grande collecte nationale. À Fontenay-le-Comte c'est l'Épicerie Solidaire qui organise la collecte avec les élèves de 1<sup>re</sup> année de BTS SP3S du Lycée Notre Dame.**

**→ Jeudi 26 novembre après-midi**

Collecte par les bénévoles dans les magasins Hyper U et Leclerc

**→ Vendredi 27 et samedi 28 novembre toute la journée**

Collecte par les bénévoles dans les magasins HYPER U, Leclerc, Leader Price, Lidl, Monoprix

→ Un caddie pour les dons sera installé à Carrefour City, Coccinelle express et Au Pays Bio.

**Vous souhaitez être bénévole sur cette action ? Contactez : [epiceriesolidaire85200@orange.fr](mailto:epiceriesolidaire85200@orange.fr) en indiquant vos disponibilités et vos coordonnées. ■**

# Point travaux



## RUE DE LA TRANCHÉE DES BAÏONNETTES

### ● Des travaux d'assainissement respectueux de l'environnement

Séparation du réseau des eaux usées de celui des eaux pluviales, auparavant mélangées dans un réseau unique. Sur la totalité de la rue, un réseau pour les eaux pluviales sera réalisé. Il collectera exclusivement les eaux de ruissellement de la chaussée et des trottoirs.

De leur côté, les riverains sont invités à gérer sur leur parcelle les eaux pluviales de leur toiture :

- par infiltration à l'aide de puisard,
- ou tranchée drainante.

Pour les eaux usées, et dans le prolongement du réseau existant et construit il y a quelques années, une nouvelle canalisation a été posée entre la rue des Essorts et la rue Rabelais.

### ● Des aménagements de sécurité et une voie centrale banalisée

À l'issue des travaux sur les réseaux, la voirie sera reprise sur 1 300 mètres, de la rue Rabelais à Gaillardon ainsi que rue des Essorts et sur la partie basse de la rue de la Colinerie.

Ces travaux comprennent :

- la création de plateaux surélevés afin de sécuriser la traversée des piétons ;
- l'aménagement du carrefour entre la rue de la Tranchée des Baïonnettes et l'avenue Pierre Mendès-France ;
- la mise en œuvre de deux chicanes ;
- la création d'une bande cyclable : voie centrale banalisée ;
- la réfection du tapis d'enrobé de la chaussée ;
- la construction de nouvelles bordures ;
- la reprise des revêtements de trottoirs.

### ● Calendrier et coût des travaux

Travaux réalisés conjointement par la Ville et la Communauté de communes

- Début du chantier : 24 août 2020
- Fin des travaux d'assainissement : fin 2020
- Fin des travaux de voirie : mars 2021, sous réserve des conditions météorologiques
- Montant des travaux : 815 000 € TTC :
  - Ville : 592 500€ TTC, voirie et réseau des eaux pluviales ;
  - Pays Fontenay-Vendée : 223 000€ TTC, assainissement et réfection de tranchées. ■



## PATRIMOINE ÉGLISE SAINT-JEAN

**Commencé en début d'année et interrompu par le confinement, le montage de l'échafaudage autour du clocher de l'église Saint-Jean est terminé. L'imposante structure métallique permettra aux entreprises d'accéder en toute sécurité à la flèche, au clocher ainsi qu'au beffroi. Maçons, tailleurs de pierres et campanistes\* vont prendre possession des lieux pour une restauration qui donnera un nouvel éclat à ce monument emblématique de l'ancien Faubourg des Loges.**

- Restauration de la flèche et du clocher ;
- Fabrication d'abat-sons neufs ;
- Restauration du beffroi ;
- Installation de portes extérieures en bois ;
- Étanchéité de la coursive du clocher ;
- Restauration du coq et de la girouette ;
- Installation d'un nouveau paratonnerre ;
- Restauration de l'escalier à vis.

**Coût total des travaux : 312 580 € TTC**

**Subventions :**

- Région des Pays de la Loire : 71 604 €
- Direction Régionale des Affaires Culturelles des Pays de la Loire : 143 208 €
- Département de la Vendée : 30 000 € ■

**\*Le campaniste est un professionnel spécialisé dans les équipements de clocher tels que les abat-sons, les paratonnerres, les cadrans sans oublier les cloches !**

DYNAMISME ÉCONOMIQUE

## MOBILISER ET VALORISER LE FONCIER ÉCONOMIQUE ET LES ZONES D'ACTIVITÉS

À ce jour, le territoire comptabilise 22 Zones d'Activités Économiques (ZAE).

La zone Moulin Bertin à Fontenay-le-Comte, à proximité de l'Autoroute A83 Nantes-Bordeaux fait partie de ces Espaces de Développement Économique (EDE). Aujourd'hui les 14,5 ha de la zone d'activités économiques sont commercialisés. Le projet d'extension de la ZAE Moulin Bertin est donc une priorité.

Afin d'assurer durablement son attractivité, la qualité de vie de ses habitants et le dynamisme des entreprises accueillies, le territoire Pays de Fontenay-Vendée travaille à un équilibre entre les différents types d'occupation de l'espace.

Dans ce cadre, le projet Moulin Bertin consiste en la réalisation de deux extensions à vocation économique dans le prolongement de la zone actuelle, au nord et à l'ouest, d'une emprise de 17 ha. ■



### LEGENDE surfaces cessibles

	Hypothèse de construction
	Périmètre du lotissement
	lots
	superficie

### LEGENDE revêtements

	Enrobé noir
	Béton balayé
	Stabilisé calcaire
	Lit de sable
	Bicouche

### LEGENDE plantations

	Arbre d'alignement
	Arbre en bosquet ou isolé
	Bande boisée
	Massif arbustif
	Massif couvre-sol
	Engazonnement
	Engazonnement terre/piers
	Arbre existant conservé

LE KARTING  
ÉLECTRIQUE  
DES CIRCUITS  
DE VENDÉE  
OUVRE SES PORTES !



**Vendredi 6 novembre, le kart center 100% électrique des Circuits de Vendée est désormais ouvert à tous, petits et grands, pour le plaisir des yeux et pour des sensations fortes !**

Le complexe de 4 500 m<sup>2</sup> est composé de :

- une halle karting abritant une piste asphalte de 340 m sur laquelle rouleront 16 karts électriques conçus et développés par Circuits de Vendée Technologie ;
- une salle de réceptif pouvant accueillir jusqu'à 250 personnes avec paddock privé ;
- un espace bar/terrasse de 130m<sup>2</sup> chacun avec vue panoramique sur la Grande Piste auto/moto ; La terrasse sera accessible toute la journée au public pour profiter du spectacle de la piste ;  
- Un loge de 80 m<sup>2</sup> donnant sur la halle karting.

La piste de la Michetterie construite en 1984 et jusque-là dédiée à la pratique du karting va quant à elle être dédiée à de nouvelles activités telles que la prévention routière, des essais ou des entraînements.

Informations et tarifs sur :  
[www.circuitsdevendee.com](http://www.circuitsdevendee.com) ■

## NUMÉROS UTILES

### ► Accueil mairie : 4 quai Victor Hugo

Du lundi au vendredi : 8h-12h /13h15-17h

Tél. : 02 51 53 41 41

**Passeport sur RDV au 02 51 53 41 06**

### ATTENTION :

- Le service État Civil est fermé au public le mardi matin et le jeudi après-midi.
- Le service Urbanisme est fermé au public le mercredi après-midi.
- Le service des Affaires scolaires est fermé au public le mardi matin et mercredi après-midi.
- Le service Jeunesse, Sports et Vie associative est fermé au public le mardi matin et le jeudi après-midi.
- Le service action sociale est fermé au public le mardi et le jeudi après-midi.

### ► Police Municipale

5 rue Georges Clemenceau - Tél. : 02 51 53 41 27

Mardi, mercredi, jeudi et vendredi :

9h-12h30 / 14h-18h - Samedi : 10h-12h30

### ► CCAS

12 rue des Cordeliers - Tél. : 02 51 53 40 18

Du lundi au vendredi : 8h30-12h / 13h30-17h

### ► Médiathèque

20 rue des Orfèvres - Tél. : 02 51 51 15 98

► Musée : Pl. du 137<sup>e</sup> R.I. - Tél. : 02 51 53 40 04

**► Pour signaler un dysfonctionnement dans l'espace public (éclairage, voirie, dégradation, graffiti, etc.) un seul numéro : 02 51 53 41 61 ■**

## DON DU SANG

**INFO COVID 19 : avant de se rendre aux collectes, les donneurs doivent désormais s'inscrire au préalable sur le site internet de l'Établissement français du sang : <https://mon-rdv-dondesang.efs.sante.fr/>**

**Prochaines collectes : lundi 30 novembre et mardi 8 décembre de 15h à 19h**

Salle des OPS, 102 rue de la République

Renseignements : 02 51 44 62 34 ■

# Droit d'expression

---

## **Groupe 100 pour 100 Fontenay Fontenay [24 élus]**

La CRC a livré son rapport portant sur la précédente mandature. Il convient surtout de le considérer comme un audit très utile, comportant 7 recommandations principales. Ce n'est ni une sanction, ni une condamnation de la gestion municipale. La Majorité, de bonne foi, va s'en servir pour améliorer ses procédures, tout comme elle avait suivi en de nombreux points les préconisations du précédent contrôle, il y a 6 ans.

Si des aspects sont perfectibles, la Chambre considère en même temps que « **la ville est bien gérée et que sa gestion est saine. Notre situation financière est jugée globalement positive et notre endettement est inférieur à la moyenne nationale.** »

Telle est la conclusion principale de ce rapport et il serait incongru de la passer par pertes et profits, n'en déplaise à nos détracteurs.

Un constat très positif auquel l'opposition a préféré rester sourde, lors du dernier Conseil municipal, se saisissant de simples préconisations du rapport, subitement transformées en de gravissimes critiques.

Si on peut comprendre que l'occasion était trop belle pour ne pas s'engouffrer avec gourmandise dans la polémique, l'opposition municipale semble subitement frappée d'amnésie, tant de nombreuses observations étaient déjà vraies à l'époque, certes désormais lointaine, où elle dirigeait la ville. Et les maux d'aujourd'hui, s'expliquent aussi par les errements d'hier !

Du reste, à bien y regarder les observations de la Chambre porte plus sur des questions de procédures plutôt que sur des fautes de gestion.

Pour s'en convaincre, il suffit de se reporter au chapitre du rapport intitulé « Eléments de comparaison avec d'autres collectivités ». Il est très significatif.

Quoi qu'on en dise, ce rapport témoigne de la bonne gestion municipale. **On a réduit les dépenses de fonctionnement, tout en investissant plus et avec un endettement moindre.**

Et pour ceux qui en douteraient, il nous est même précisé que « **le résultat financier est similaire en 2018 à celui constaté en 2014** ».

Tout est dit !

---

## **Groupe Vivre Fontenay [7 élus]**

Le rapport de la chambre régionale des comptes rendu public le 29/09 fait enfin la lumière sur la mauvaise gestion de l'argent des fontenaisiens.

L'augmentation de la dette par habitant (+31,2% !) et le sauvetage des finances par l'augmentation des impôts sont confirmés. Le Maire se veut dans la continuité... doit-on envisager une nouvelle hausse d'impôts ?

Des « discordances » dans les modalités de recrutement et d'attribution du régime indemnitaire des agents sont relevées, ainsi que plusieurs conflits d'intérêts sous le joug d'enquêtes et parfois de condamnations (faisant l'objet d'un appel). Heureusement, le Maire a réaffirmé toute « sa compassion » aux incriminés qui sont ses « amis de toute bonne foi » !

Signer et appliquer une charte de déontologie, comme nous le proposons, semble plus que jamais nécessaire face à ces dérives.

---

## **Groupe Renaissance pour Fontenay [2 élus]**

Compte tenu de la nature et gravité des faits exposés par la Chambre Régionale des Comptes, nous demandons la mise en application des recommandations avec un suivi de tous les groupes et la publication des avancées auprès des Fontenaisiens.



**Arthurimmo.com**  
LE RESEAU NATIONAL IMMOBILIER 100% EXPERT

**À LA RECHERCHE DE BIENS À VENDRE OU À LOUER  
NOS EXPERTS IMMOBILIERS À L'ÉCOUTE DE TOUS VOS PROJETS,  
N'HÉSITEZ PAS À NOUS CONTACTER**

4 bis rue de la République - FONTENAY LE COMTE - **02 51 50 06 06**



**le Rabelais**  
Hôtel Restaurant Spa

[www.le-rabelais.com](http://www.le-rabelais.com)

19, rue de l'Ouillette  
85200 Fontenay-le-Comte  
Tél. +33 (0)2 51 69 86 20  
[accueil@le-rabelais.com](mailto:accueil@le-rabelais.com)



ELECTRICITÉ GÉNÉRALE NEUF & RÉNOVATION

**CLG ELEC**

- Installations électriques
- Chauffage - Climatisation
- Mise en conformité des installations
- Dépannage
- VMC

Port : 06 70 71 48 45 - [www.clg-elec.fr](http://www.clg-elec.fr)

32, rue Raymond Vinet - FONTENAY LE COMTE



**AUTO SÉCURITÉ**  
CONTRÔLE TECHNIQUE

Une marque du groupe SGS

IMPASSE JOSEPH MAINGUENEAU  
85200 FONTENAY LE COMTE (en face du garage Renault)

**RDV par téléphone 02 28 13 02 58  
ou en ligne [www.autosecurite.com](http://www.autosecurite.com)**



**Tessier**  
communication

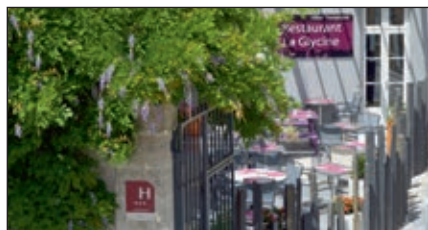
**RÉSERVATION &  
RENSEIGNEMENTS**

**Éric MATRAY**

Responsable régie publicitaire

**RÉSERVEZ MAINTENANT  
VOTRE ENCART PUBLICITAIRE  
DANS CE MAGAZINE !**

**Tél. 06 37 98 52 69**  
[ematray@imprimerie-tessier.fr](mailto:ematray@imprimerie-tessier.fr)



**HOTEL FONTARABIE \*\*\***

**RESTAURANT LA GLYCINE**

57 RUE DE LA RÉPUBLIQUE  
FONTENAY LE COMTE

02 51 69 17 24

[www.hotel-fontarabie.com](http://www.hotel-fontarabie.com)

**DE LA TÊTE AUX PIEDS**

**MASSAGES BIEN ÊTRE  
ET  
RÉFLEXOLOGIE PLANTAIRE**

*J'accompagne les personnes dans leur démarche de bien être physique, mental et émotionnel*

Sur rendez-vous - Tél : 06 87 54 11 71  
[www.gaellegarond.com](http://www.gaellegarond.com)

**Votre constructeur**

de maisons individuelles

**PAYEZ VOTRE MAISON À LA REMISE DES CLÉS ! \***



**VOTRE AGENCE À FONTENAY-LE-COMTE**

51 rue de la République - 02 51 00 00 99

[www.mdf85.fr](http://www.mdf85.fr)



**Maisons  
d'en France**  
ATLANTIQUE

\* Après versement de 5% à la commande, en cumul pour tout contrat de construction inférieur à 200 000 €.

*Optique Margogne*



www.margogne-optique.fr

84, rue de la République 85200 Fontenay-le-Comte 02 51 69 03 13  
Place des Halles 85120 La Châtaigneraie 02 51 87 91 33  
13, rue de Fontenay 79160 Coulonges/L'Autize 05 49 06 18 96

Suivez-nous sur  facebook.  
optiquemargogne

**SERVICE À DOMICILE AGRÉÉ**

AIDE-MÉNAGÈRE (tout public)  
AUXILIAIRE DE VIE  
(aux personnes âgées  
et aux personnes handicapées)



VILL'ADOM  
Sud Vendée

E-mail : contact@villadom.fr - 02 51 52 57 10  
VILL'ADOM Sud Vendée - 1, Petite Rue  
FONTENAY LE COMTE

**LES JARDINS QUÉBÉCOIS PISCINES**  
Distributeur exclusif MEDIESTER  
13 bis, rue Henri Aucher - 85200 FONTENAY-LE-COMTE  
09 52 57 19 25 / 06 25 01 83 64




www.lesjardinsquebecois.fr www.piscines-mediester.com

**BAR** **BOUTIQUE**

**DIVIN et DEMI**

- ← BAR À DÉGUSTATION DE VINS ET BIÈRES
- ← RESTAURATION
- ← BOUTIQUE
- ← SOIRÉE À THÈMES

ZONE HYPER U - EN FACE DU MAGASIN ACTION - 19, RUE LOUIS AUBER, 85200 FONTENAY-LE-COMTE  
☎ 06 64 34 19 77  DIVIN ET DEMI  @DIVINETDEMI

**iad**

ÇA FAIT DU BIEN À L'IMMOBILIER

UNE RENCONTRE AVEC UN EXPERT  
PROCHE DE CHEZ VOUS ?  
VOUS ETES AU BON ENDROIT !

ACHAT / VENTE / LOCATION

iadfrance.fr

**Pôle de Formation et de réunion secteur FONTENAY LE COMTE**



**ILS SONT PARTOUT.**

**ILS SONT NOMBREUX.**

**ILS SONT DÉTERMINÉS.**

**Vous voulez changer de vie ? REJOIGNEZ NOUS.**

**Un projet IMMOBILIER ? CONTACTEZ NOUS.**

**Michèle GUIBERT**  
Manager et Responsable Pole  
06 58 26 77 74  
michele.guibert@iadfrance.fr

**Damien SABOURAUD**  
Manager et Formateur Pole  
06 17 35 73 93  
damien.sabouraud@iadfrance.fr

**Mutuelle de Poitiers Assurances**

mutuelledepoitiers.fr

**Monivann POM**  
Agent Général d'Assurance Exclusif

**FONTENAY-LE-COMTE | 02 51 69 45 45**  
**L'HERMENAULT | 02 51 69 45 45**

agence.monivann.pom@mutuelledepoitiers.fr  
Orias : 20004002 (www.orias.fr)

Société d'Assurance Mutuelle à cotisations variables régie par le Code des Assurances



**TOUTES ASSURANCES - Particuliers et Professionnels**  
Auto | Habitation | Santé | Accidents de la Vie | Risques Professionnels